

apo Geldmarkt Plus INKA

WKN: 532422, ISIN: DE0005324222

Ausführlicher Verkaufsprospekt
einschließlich Vertragsbedingungen

für das richtlinienkonforme Sondervermögen

Stand: 1. Juli 2010



Kapitalanlagegesellschaft

Internationale Kapitalanlagegesellschaft mbH
Yorckstraße 21, 40476 Düsseldorf
Email: info@inka-kag.de
Telefon: 0211/910-2581
Telefax: 0211/329329
Internet: www.inka-kag.de
Eigenkapital gezeichnet und eingezahlt: EUR 5.000.000,--
haftend: EUR 11.283.485,-- (Stand 31.12.2009)

Aufsichtsrat

Carola Gräfin von Schmettow,
Mitglied des Vorstandes des Bankhauses
HSBC Trinkaus & Burkhardt AG, Düsseldorf
Vorsitzende

Bernd Franke,
Vorsitzender der Geschäftsleitung der
HSBC Global Asset Management (Deutschland) GmbH, Düsseldorf

Paul Hagen,
Mitglied des Vorstandes des Bankhauses
HSBC Trinkaus & Burkhardt AG, Düsseldorf

Dr. Olaf Huth,
Mitglied des Vorstandes des Bankhauses
HSBC Trinkaus & Burkhardt AG, Düsseldorf

Prof. Dr. Alexander Kempf,
Direktor des Seminars für Finanzierungslehre der Universität zu Köln
und Managing Director des Centre for Financial Research (CFR), Cologne

Herbert Pfennig,
Sprecher des Vorstandes der
Deutsche Apotheker- und Ärztebank eG, Düsseldorf

Geschäftsführer

Dr. Christiane Lindenschmidt (Vorsitzende)
Alexander Poppe

Gesellschafter

HSBC Trinkaus & Burkhardt Gesellschaft für Bankbeteiligungen mbH, Düsseldorf

Anlageausschuss

Uwe Zeidler (Vorsitzender)
Direktor der Deutsche Apotheker- und Ärztebank eG, Düsseldorf

Christian Anhelm
stellv. Direktor der Deutsche Apotheker- und Ärztebank eG, Düsseldorf

Rolf Heußen,
Geschäftsführer der Apo Asset Management GmbH, Düsseldorf

Depotbank

Deutsche Apotheker- und Ärztebank eG
Richard-Oskar-Mattern-Straße 6, 40547 Düsseldorf
Eigenkapital, gezeichnet und eingezahlt: 966,991 TEUR
haftend: 2.442.220 TEUR (Stand: 31. März 2010)

Wirtschaftsprüfer

KPMG AG
Wirtschaftsprüfungsgesellschaft
Tersteegenstraße 19-31, 40474 Düsseldorf

Anlageberater

Apo Asset Management GmbH
Richard-Oskar-Mattern-Straße 6, 40547 Düsseldorf

Sonstige Angaben

Wertpapierkennnummer: 532422
ISIN: DE0000532422

Veröffentlichungen:

Neben den gesetzlichen Veröffentlichungen sind die Fondspreise, aktuelle Verkaufsprospekte, Jahresberichte und Halbjahresberichte im Internet unter www.inka-kag.de einsehbar.

Der Kauf und Verkauf von Investmentanteilen erfolgt auf der Basis des zurzeit gültigen ausführlichen Verkaufsprospekts und der Allgemeinen Vertragsbedingungen in Verbindung mit den Besonderen Vertragsbedingungen. Es ist nicht gestattet, von diesem Prospekt abweichende Auskünfte oder Erklärungen abzugeben. Jeder Kauf und Verkauf von Anteilen auf der Basis von Auskünften oder Erklärungen, welche nicht in diesem Prospekt enthalten sind, erfolgt ausschließlich auf Risiko des Käufers. Dieser Verkaufsprospekt wird ergänzt durch den jeweils letzten Jahresbericht. Wenn der Stichtag des Jahresberichts länger als acht Monate zurückliegt, ist dem Erwerber auch der Halbjahresbericht vor Vertragsschluss anzubieten.

Hinweis:

Wesentliche Angaben in diesem Prospekt, die sich im Zeitablauf ändern, werden in den Halbjahres- und Jahresberichten in aktualisierter Form wiedergegeben.

Dem Vertragsverhältnis zwischen Kapitalanlagegesellschaft und Anleger sowie den vorvertraglichen Beziehungen wird deutsches Recht zu Grunde gelegt. Gemäß § 23 Absatz 2 der Allgemeinen Vertragsbedingungen ist der Sitz der Kapitalanlagegesellschaft Gerichtsstand für Streitigkeiten aus dem Vertragsverhältnis, sofern der Anleger keinen allgemeinen Gerichtsstand im Inland hat. Laut § 123 InvG sind sämtliche Verkaufsunterlagen in deutscher Sprache abzufassen. Die Kapitalanlagegesellschaft wird ferner die gesamte Kommunikation mit ihren Anlegern in deutscher Sprache führen.

Bei Streitigkeiten aus der Anwendung der seit 8. Dezember 2004 geltenden Vorschriften des Bürgerlichen Gesetzbuches betreffend Fernabsatzverträge über Finanzdienstleistungen können sich die Beteiligten an die Schlichtungsstelle der Deutsche Bundesbank, Postfach 11 12 32 in 60047 Frankfurt, Tel.: 069/2388-1907 oder –1906, Fax: 069/2388-1919, wenden. Das Recht, die Gerichte anzurufen, bleibt hiervon unberührt.

Inhaltsverzeichnis

Grundlagen	6
Verwaltungsgesellschaft	6
Depotbank.....	7
Anlageberater	7
Sondervermögen	8
Anlageziel.....	8
Anlagegrundsätze	8
Anlageinstrumente im Einzelnen	8
Anlagegrenzen für Geldmarktinstrumente und sonstige Anlageinstrumente	10
Darlehensgeschäfte	13
Pensionsgeschäfte.....	13
Kreditaufnahme.....	13
Bewertung.....	14
ALLGEMEINE REGELN FÜR DIE VERMÖGENSBEWERTUNG.....	14
BESONDERE BEWERTUNGSREGELN FÜR EINZELNE VERMÖGENSGEGENSTÄNDE	14
Wertentwicklung.....	15
Risikohinweise	15
Allgemeines.....	15
Marktrisiko	15
Zinsänderungsrisiko	15
Adressenausfallrisiko	16
Währungsrisiko	16
Länder- oder Transferrisiko.....	16
Abwicklungsrisiko.....	16
Liquiditätsrisiko.....	16
Verwahrrisiko	16
Konzentrationsrisiko.....	16
Inflationsrisiko	16
Rechtliches und steuerliches Risiko	16
Änderung der Anlagepolitik.....	17
Änderung der Vertragsbedingungen; Auflösung oder Verschmelzung	17
Risiko der Rücknahmeaussetzung	17
Schlüsselpersonenrisiko	17

Risiken im Zusammenhang mit Derivatgeschäften	17
Risiken im Zusammenhang mit Investmentanteilen	17
Erhöhte Volatilität.....	18
Profil des typischen Anlegers	18
Anteile	18
Ausgabe und Rücknahme von Anteilen.....	18
Börsen und Märkte.....	19
Ausgabe- und Rücknahmepreise und Kosten	19
Verwaltungs- und sonstige Kosten	20
Teilfonds	21
Anteilklassen.....	21
Regeln für die Ermittlung und Verwendung der Erträge.....	21
Geschäftsjahr und Ausschüttungen.....	21
Auflösung und Übertragung des Sondervermögens	22
Kurzangaben über die für die Anleger bedeutsamen Steuervorschriften.....	23
Anteile im Privatvermögen (Steuerinländer)	23
Anteile im Betriebsvermögen (Steuerinländer)	26
Steuerausländer	28
Solidaritätszuschlag	28
Kirchensteuer	28
Ausländische Quellensteuer	29
Ertragsausgleich	29
Gesonderte Feststellung, Außenprüfung	29
Zwischengewinnbesteuerung	29
Folgen der Verschmelzung von Sondervermögen	29
Transparente, semitransparente und intransparente Besteuerung.....	30
EU-Zinsrichtlinie / Zinsinformationsverordnung	30
Auslagerung.....	31
Berichterstattung, Abschlussprüfer, Informationen.....	31
Weitere Sondervermögen, die von der Kapitalanlagegesellschaft verwaltet werden	31
Allgemeine Vertragsbedingungen	33
Besondere Vertragsbedingungen	41
Wertentwicklung des Sondervermögens	44

Grundlagen

Das Sondervermögen **apo Geldmarkt Plus INKA** – im Folgenden „Sondervermögen“ – ist ein „Richtlinienkonformes Sondervermögen“ im Sinne des Investmentgesetzes (InvG). Es wird von der Internationale Kapitalanlagegesellschaft mbH – im Folgenden: „Gesellschaft“ – verwaltet. Die Verwaltung des Sondervermögens besteht vor allem darin, das von den Anlegern bei der Gesellschaft eingelegte Geld unter Beachtung des Grundsatzes der Risikomischung in verschiedenen Vermögensgegenständen gesondert vom Vermögen der Gesellschaft anzulegen. Das Sondervermögen gehört nicht zur Insolvenzmasse der Gesellschaft.

In welchen Vermögensgegenständen die Gesellschaft das Geld anlegen darf und welche Bestimmungen sie dabei zu beachten hat, ergibt sich aus dem Investmentgesetz und den Vertragsbedingungen, die das Rechtsverhältnis zwischen den Anlegern und der Gesellschaft regeln. Die Vertragsbedingungen umfassen einen allgemeinen und einen besonderen Teil („Allgemeine“ und „Besondere Vertragsbedingungen“). Die Verwendung der Vertragsbedingungen für ein Sondervermögen unterliegt grundsätzlich der Genehmigungspflicht der Bundesanstalt für Finanzdienstleistungsaufsicht (BaFin). Eine Ausnahme hiervon bildet lediglich die Vorschrift in den „Besonderen Vertragsbedingungen“, die die Vergütungen und Aufwendungserstattungen zum Gegenstand hat, mit denen das Sondervermögen belastet werden kann. Für das Sondervermögen ist das § 7 der „Besonderen Vertragsbedingungen“ (Einzelheiten zu den Vergütungen und Aufwendungserstattungen siehe „Ausgabe- und Rücknahmepreise und Kosten“ und „Verwaltungs- und sonstige Kosten“).

Der ausführliche und vereinfachte Verkaufsprospekt, die Vertragsbedingungen sowie die aktuellen Jahres- und Halbjahresberichte sind kostenlos bei der Internationale Kapitalanlagegesellschaft mbH und im Internet unter www.inka-kag.de erhältlich. Zusätzliche Informationen über die Anlagegrenzen des Risikomanagements dieses Sondervermögens, die Risikomanagementmethoden und die jüngsten Entwicklungen bei den Risiken und Renditen der wichtigsten Kategorien von Vermögensgegenständen sind auf Wunsch des Anlegers in schriftlicher Form bei der Gesellschaft erhältlich.

Die Vertragsbedingungen sind in diesem Prospekt abgedruckt. Die Vertragsbedingungen können von der Gesellschaft geändert werden. Änderungen der Vertragsbedingungen, mit Ausnahme der Regelungen zu den Vergütungen und Aufwendungserstattungen, bedürfen der Genehmigung durch die Bundesanstalt für Finanzdienstleistungsaufsicht. Änderungen der Anlagegrundsätze des Sondervermögens bedürfen zusätzlich der Genehmigung durch den Aufsichtsrat der Gesellschaft. Die vorgesehenen Änderungen werden im elektronischen Bundesanzeiger und darüber hinaus in einer hinreichend verbreiteten Wirtschafts- oder Tageszeitung oder unter www.inka-kag.de bekannt gemacht. Die Änderungen treten frühestens am Tage nach ihrer Bekanntmachung in Kraft. Änderungen von Regelungen zu den Vergütungen und Aufwendungserstattungen treten frühestens sechs Monate nach ihrer Bekanntmachung in Kraft, wenn nicht mit Zustimmung der Bundesanstalt für Finanzdienstleistungsaufsicht ein früherer Zeitpunkt bestimmt wurde. Änderungen der bisherigen Anlagegrundsätze des Sondervermögens treten ebenfalls frühestens sechs Monate nach Bekanntmachung in Kraft und sind nur unter der Bedingung zulässig, dass die Gesellschaft den Anlegern anbietet, ihre Anteile gegen Anteile an Sondervermögen mit vergleichbaren Anlagegrundsätzen kostenlos umzutauschen, sofern derartige Sondervermögen von der Gesellschaft verwaltet werden.

Verwaltungsgesellschaft

Das Sondervermögen wird von der 1968 gegründeten Internationale Kapitalanlagegesellschaft mbH mit Sitz in Düsseldorf verwaltet. Die Internationale Kapitalanlagegesellschaft mbH ist eine Kapitalanlagegesellschaft im Sinne des Investmentgesetzes (InvG) in der Rechtsform einer Gesellschaft mit beschränkter Haftung (GmbH), eingetragen beim Amtsgericht Düsseldorf, HRB 11533. Die Internationale Kapitalanlagegesellschaft mbH durfte seit Dezember 1994 neben Wertpapier-Sondervermögen (seit 1969) auch Geldmarkt- und seit November 2000 Investmentfondsanteil-Sondervermögen verwalten. Im Rahmen des Investmentgesetzes darf die Gesellschaft richtlinienkonforme Sondervermögen (seit Januar 2004), Gemischte Sondervermögen (seit Dezember 2004) sowie Sonstige Sondervermögen (seit Mai 2008) verwalten. Zudem darf

die Gesellschaft Spezial-Sondervermögen sowie Sondervermögen mit zusätzlichen Risiken (Hedgefonds, seit Dezember 2005) verwalten und als Fremdverwaltungsgesellschaft einer Investmentaktiengesellschaft tätig werden (seit Mai 2008).

Kerngeschäftsfeld der Gesellschaft ist die Fondsadministration, das heißt administrative Dienstleistungen in den Bereichen Back- und Middle Office. Mit dem Portfoliomanagement werden grundsätzlich dritte Gesellschaften beauftragt.

Nähere Angaben über die Geschäftsführung, die Zusammensetzung des Aufsichtsrates und den Gesellschafterkreis sowie über die Höhe des gezeichneten und eingezahlten Kapitals finden Sie in der tabellarischen Aufstellung zu Beginn des Verkaufsprospekts.

Depotbank

Das Investmentgesetz sieht eine Trennung der Verwaltung und der Verwahrung von Sondervermögen vor. Mit der Verwahrung der Vermögensgegenstände des Sondervermögens hat die Gesellschaft ein Kreditinstitut als Depotbank beauftragt. Die Depotbank verwahrt die Vermögensgegenstände in Sperrdepots bzw. auf Sperrkonten. Sie hat insbesondere dafür zu sorgen, dass die Ausgabe und die Rücknahme von Anteilen und die Berechnung des Wertes der Anteile den Vorschriften des Investmentgesetzes und den Vertragsbedingungen entsprechen. Weiterhin hat sie darauf zu achten, dass bei den für das Sondervermögen getätigten Geschäften der Gegenwert innerhalb der üblichen Fristen in ihre Verwahrung gelangt und die Erträge des Sondervermögens gemäß den Vorschriften des Investmentgesetzes und den Vertragsbedingungen verwendet werden. Sie hat darüber hinaus zu prüfen, ob die Anlage von Vermögensgegenständen auf Sperrkonten eines anderen Kreditinstitutes mit dem Investmentgesetz und den Vertragsbedingungen vereinbar ist. Wenn dies der Fall ist, hat sie ihre Zustimmung zu der Anlage zu erteilen.

Der Wert des Sondervermögens sowie der Wert der Anteile werden von der Gesellschaft unter Kontrolle der Depotbank ermittelt.

Für das Sondervermögen apo Geldmarkt Plus INKA hat die Deutsche Apotheker- und Ärztebank eG, mit Sitz Richard-Oskar-Mattern-Str.

6, 40547 Düsseldorf, eingetragen im Genossenschaftsregister des Amtsgerichts Düsseldorf unter der Nummer GenR 410 das Amt der Depotbank übernommen. Die Depotbank ist ein Kreditinstitut nach deutschem Recht. Ihre Haupttätigkeit ist das Giro-, Einlagen- und Kreditgeschäft sowie das Wertpapiergeschäft.

Anlageberater

Die Gesellschaft wird bei ihren Anlageentscheidungen von der Apo Asset Management GmbH beraten. Die Apo Asset Management GmbH wurde am 23.04.1999 mit einem Stammkapital von 1.500.000 Euro gegründet. Sitz der Gesellschaft ist 40547 Düsseldorf, Richard-Oskar-Mattern-Str. 6, eingetragen im Handelsregister Düsseldorf unter der Nummer HRB 39664. Gesellschafter sind mit 70 % die Deutsche Apotheker- und Ärztebank eG, Düsseldorf und mit 30 % die Deutsche Ärzteversicherung AG, Köln. Gegenstand des Unternehmens ist die Anlageberatung Dritter in Finanzinstrumenten, die Verwaltung einzelner in Finanzinstrumenten angelegter Vermögen für andere mit Entscheidungsspielraum, die Anschaffung und Veräußerung von Finanzinstrumenten im fremden Namen und auf fremde Rechnung sowie die Vermittlung von Geschäften über die Anschaffung und Veräußerung von Finanzinstrumenten.

Der Anlageberater beobachtet die Wertpapiermärkte, analysiert die Zusammensetzung der Wertpapierbestände und sonstige Anlagen des Fondsvermögens unter Beachtung der Grundsätze der beschriebenen Anlagepolitik und Anlagegrenzen. Zusätzliche Kosten entstehen dem Fonds durch die Beauftragung nicht. Der Fondsmanager haftet für Vorsatz und Fahrlässigkeit. Der Anlageberatungsvertrag kann mit einer Frist von drei Monaten zum Quartalsende gekündigt werden. Der Anlageberatungsvertrag kann daneben aus wichtigem Grund ohne Einhaltung einer Frist unter anderem gekündigt werden, wenn das Verwaltungsrecht der Gesellschaft für das Sondervermögen erlischt, die Bundesanstalt für Finanzdienstleistungsaufsicht eine Beendigung des Vertrages verlangt oder ein Insolvenzverfahren über die Gesellschaft eröffnet wird.

Sondervermögen

Das Sondervermögen wurde am 01.02.2001 für unbestimmte Dauer aufgelegt. Die Anleger sind an den Vermögensgegenständen des Sondervermögens entsprechend der Anzahl ihrer Anteile als Miteigentümer nach Bruchteilen beteiligt.

Anlageziel

Das Sondervermögen strebt als Anlageziel eine möglichst hohe und stetige Wertentwicklung im Rahmen der Geldmarktzinsen an.

Das Sondervermögen ist an keine Benchmark gebunden; je nach Marktlage kann es sowohl zyklisch als auch antizyklisch handeln.

Anlagegrundsätze

Zur Erreichung des Anlageziels werden je nach Einschätzung der Wirtschafts- und Kapitalmarktlage und der Börsenaussichten im Rahmen der Anlagepolitik die nach dem InvG und den Vertragsbedingungen zugelassenen Vermögensgegenstände erworben und veräußert. Zulässige Vermögensgegenstände sind Geldmarktinstrumente, Bankguthaben, Investmentanteile, Derivate und sonstige Anlageinstrumente. Das Sondervermögen kann sowohl in Geldmarktinstrumenten als auch ganz oder teilweise in Bankguthaben anlegen.

Das wesentliche gemeinsame Merkmal der Vermögensgegenstände des Geldmarktsondervermögens ist ihre Kurzfristigkeit und ihre Nähe zum Geldmarkt.

Unter Beachtung der Chancen und Risiken der Anlage in Geldmarktinstrumenten erwirbt die Gesellschaft für das Sondervermögen ausschließlich auf Euro oder Währungen der OECD-Mitgliedsstaaten lautende Vermögensgegenstände.

Bei der Auswahl der Anlagewerte stehen die Aspekte Risikominimierung, Wachstum und Ertrag im Vordergrund der Überlegungen. Hierbei ist zu beachten, dass Wertpapiere, Investmentanteile und Derivate neben den Chancen auf Kurssteigerungen auch Risiken enthalten. Die Kurse der Papiere innerhalb des Sondervermögens können gegenüber dem Einstandspreis steigen oder fallen. Dies hängt insbesondere von der Entwicklung der Kapitalmärkte und deren Volatilität ab und von besonderen Entwicklungen der jeweiligen Ausstel-

ler/Schuldner (Bonitätsrisiko), die nicht vorhersehbar sind.

Die Höhe der Kursänderung ist auch abhängig von den Laufzeiten der in einem Sondervermögen befindlichen verzinslichen Wertpapiere. In der Regel haben verzinsliche Wertpapiere mit kürzeren Laufzeiten geringere Kursrisiken als verzinsliche Wertpapiere mit längeren Laufzeiten. Verzinsliche Wertpapiere mit kürzeren Laufzeiten haben aber gegenüber Wertpapieren mit längeren Laufzeiten geringere Renditen.

Bei Anlagen und Geschäften in Fremdwährung ist darüber hinaus das Währungs- und Transferrisiko zu beachten. Die Gesellschaft versucht mit Hilfe des Anlageberaters unter Anwendung von Analysemethoden, beispielsweise des Vergleichs des Kurstrends einzelner Werte gegenüber dem Branchen- und Markttrend, die immanenten Risiken einer Wertpapiieranlage zu minimieren und die Chancen zu erhöhen.

Hierbei kann aber keine Garantie für einen Anlageerfolg gegeben werden.

Anlageinstrumente im Einzelnen

Alle Vermögensgegenstände lauten auf Euro oder Währungen der OECD-Mitgliedsstaaten.

Geldmarktinstrumente

Geldmarktinstrumente sind Instrumente, die üblicherweise auf dem Geldmarkt gehandelt werden, sowie verzinsliche Wertpapiere, die zum Zeitpunkt ihres Erwerbs für das Sondervermögen eine Laufzeit bzw. Restlaufzeit von höchstens 397 Tagen haben. Sofern ihre Laufzeit länger als 397 Tage ist, muss ihre Verzinsung regelmäßig, mindestens einmal in 397 Tagen marktgerecht angepasst werden. Geldmarktinstrumente sind auch Instrumente, deren Risikoprofil dem Risikoprofil solcher Wertpapiere entspricht.

Für das Sondervermögen dürfen Geldmarktinstrumente bis 100 Prozent des Wertes des Sondervermögens erworben werden,

1. wenn sie an einer Börse in einem Mitgliedstaat der Europäischen Union oder in einem anderen Vertragsstaat des Abkommens über den Europäischen Wirtschaftsraum zum Handel zugelassen oder dort an

- einem anderen organisierten Markt zugelassen oder in diesen einbezogen sind,
2. wenn sie an einem der von der Bundesanstalt für Finanzdienstleistungsaufsicht zugelassenen Börsen zum Handel zugelassen oder an einem der von der Bundesanstalt für Finanzdienstleistungsaufsicht zugelassenen organisierten Märkte zugelassen oder in diesen einbezogen sind,
 3. wenn sie von den Europäischen Gemeinschaften, dem Bund, einem Sondervermögen des Bundes, einem Land, einem anderen Mitgliedstaat oder einer anderen zentralstaatlichen, regionalen oder lokalen Gebietskörperschaft oder der Zentralbank eines Mitgliedstaats der Europäischen Union, der Europäischen Zentralbank oder der Europäischen Investitionsbank, einem Drittstaat oder, sofern dieser ein Bundesstaat ist, einem Gliedstaat dieses Bundesstaates oder von einer internationalen öffentlich-rechtlichen Einrichtung, der mindestens ein Mitgliedstaat der Europäischen Union angehört, begeben oder garantiert werden,
 4. die von einem Unternehmen begeben werden, dessen Wertpapiere auf den unter den Nummern 1. und 2. bezeichneten Märkten gehandelt werden,
 5. die von einem Kreditinstitut, das nach dem Europäischen Gemeinschaftsrecht festgelegten Kriterien einer Aufsicht unterstellt ist, oder einem Kreditinstitut, das Aufsichtsbestimmungen, die nach Auffassung der Bundesanstalt für Finanzdienstleistungsaufsicht denjenigen des Gemeinschaftsrechts gleichwertig sind, unterliegt und diese einhält, begeben oder garantiert werden,
 6. die von anderen Emittenten begeben werden und es sich bei dem jeweiligen Emittenten handelt
 - a) um ein Unternehmen mit einem Eigenkapital von mindestens 10 Millionen Euro, das seinen Jahresabschluss nach den Vorschriften der Vierten Richtlinie 78/660/EWG des Rates vom 25. Juli 1978 über den Jahresabschluss von Gesellschaften bestimmter Rechtsformen, zuletzt geändert durch Artikel 49 der Richtlinie 2006/43/EG des Europäischen Parlaments und des Rates vom 17. Mai 2006, erstellt und veröffentlicht,
 - b) um einen Rechtsträger, der innerhalb einer eine oder mehrere börsennotierte Gesellschaften umfassenden Unternehmensgruppe für die Finanzierung dieser Gruppe zuständig ist, oder
 - c) um einen Rechtsträger, der die wertpapiermäßige Unterlegung von Verbindlichkeiten durch Nutzung einer von der Bank eingeräumten Kreditlinie finanzieren soll. Für die wertpapiermäßige Unterlegung und die von einer Bank eingeräumte Kreditlinie gilt Artikel 7 der Richtlinie 2007/16/EG.

Sämtliche genannten Geldmarktinstrumente dürfen nur erworben werden, wenn sie die Voraussetzungen des Artikels 4 Absatz 1 und Absatz 2 der Richtlinie 2007/16/EG erfüllen. Für Geldmarktinstrumente im Sinne des Absatzes 1 Nrn. 1 und 2 gilt zusätzlich Artikel 4 Absatz 3 der Richtlinie 2007/16/EG.

Geldmarktinstrumente im Sinne des Absatzes 1 Nrn. 3 bis 6 dürfen nur erworben werden, wenn die Emission oder der Emittent dieser Instrumente Vorschriften über den Einlagen- und Anlegerschutz unterliegt und zusätzlich die Kriterien des Artikels 5 der Richtlinie 2007/16/EG erfüllt sind.

Für den Erwerb von Geldmarktinstrumenten, die von einer regionalen oder lokalen Gebietskörperschaft eines Mitgliedstaates der Europäischen Union oder von einer internationalen öffentlich-rechtlichen Einrichtung im Sinne des Absatzes 1 Nr. 3 begeben werden, aber weder von diesem Mitgliedstaat oder, wenn dieser ein Bundesstaat ist, einem Gliedstaat dieses Bundesstaates garantiert werden, und für den Erwerb von Geldmarktinstrumenten nach Absatz 1 Nrn. 4 und 6 gilt Artikel 5 Absatz 2 der Richtlinie 2007/16/EG; für den Erwerb aller anderen Geldmarktinstrumente nach Absatz 1 Nr. 3 außer Geldmarktinstrumenten, die von der Europäischen Zentralbank oder der Zentralbank eines Mitgliedstaates der Europäischen Union begeben oder garantiert wurden, gilt Artikel 5 Absatz 4 der Richtlinie 2007/16/EG. Für den Erwerb von Geldmarktinstrumenten nach Absatz 1 Nr. 5 gelten Artikel 5 Absatz 3 und, wenn es sich um Geldmarktinstrumente handelt, die von einem Kreditinstitut, das Aufsichtsbestimmungen, die nach Auffassung der Bundesanstalt für Finanzdienstleistungsaufsicht denjenigen des Europäischen Gemeinschaftsrechts gleichwertig sind, unterliegt und

diese einhält, begeben oder garantiert werden, Artikel 6 der Richtlinie 2007/16/EG.

Anlagegrenzen für Geldmarktinstrumente und sonstige Anlageinstrumente

Die Gesellschaft darf in Geldmarktinstrumente desselben Ausstellers (Schuldners) bis zu 5 Prozent des Wertes des Sondervermögens anlegen. Im Einzelfall dürfen Geldmarktinstrumente einschließlich der in Pension genommenen Geldmarktinstrumente desselben Ausstellers (Schuldners) über den Wertanteil von 5 Prozent hinaus bis zu 10 Prozent des Sondervermögens erworben werden; dabei darf der Gesamtwert der Wertpapiere und Geldmarktinstrumente dieser Aussteller (Schuldner) 40 Prozent des Sondervermögens nicht übersteigen.

In Schuldscheindarlehen und Geldmarktinstrumenten besonderer öffentlicher Aussteller im Sinne des § 60 Absatz 2 Satz 1 InvG darf die Gesellschaft jeweils bis zu 35 Prozent des Wertes des Sondervermögens anlegen.

Die Gesellschaft darf höchstens 20 Prozent des Wertes des Sondervermögens in eine Kombination der folgenden Vermögensgegenstände anlegen:

- von ein und derselben Einrichtung begebenen Geldmarktinstrumenten,
- Einlagen bei dieser Einrichtung,
- Anrechnungsbeträgen für das Kontrahentenrisiko der mit dieser Einrichtung eingegangenen Geschäfte in Derivaten, die nicht zum Handel an einer Börse zugelassen oder in einem anderen organisierten Markt einbezogen sind.

Bei besonderen öffentlichen Ausstellern im Sinne des § 60 Absatz 2 InvG darf eine Kombination der vorgenannten Vermögensgegenstände 35 Prozent des Wertes des Sondervermögens nicht übersteigen.

Die jeweiligen Einzelobergrenzen bleiben in beiden Fällen unberührt.

Die Gesellschaft kann in Schuldscheindarlehen und Geldmarktinstrumente eines oder mehrerer der folgenden Aussteller mehr als 35 Prozent des Wertes des Sondervermögens anlegen:

- Bundesrepublik Deutschland
- Bundesländer:

- Baden-Württemberg
- Bayern
- Berlin
- Brandenburg
- Bremen
- Hamburg
- Hessen
- Mecklenburg-Vorpommern
- Niedersachsen
- Nordrhein-Westfalen
- Schleswig-Holstein
- Rheinland-Pfalz
- Saarland
- Sachsen
- Sachsen-Anhalt
- Thüringen

- Andere Mitgliedstaaten der Europäischen Union:
 - Spanien
 - Frankreich

Sofern von dieser Möglichkeit Gebrauch gemacht wird, müssen die Geldmarktinstrumente im Sondervermögen aus mindestens sechs verschiedenen Emissionen stammen, wobei nicht mehr als 30 Prozent des Wertes des Sondervermögens in einer Emission gehalten werden dürfen. Das Sondervermögen kann auch insgesamt in Geldmarktinstrumente eines der genannten Aussteller angelegt werden.

Die in Pension genommenen Geldmarktinstrumente werden auf diese Anlagegrenze angerechnet.

Die Anrechnungsbeträge von Geldmarktinstrumenten eines Emittenten auf die vorstehend genannten Grenzen können durch den Einsatz von marktgegenläufigen Derivaten, welche Geldmarktinstrumente desselben Emittenten zum Basiswert haben, reduziert werden. Das bedeutet, dass für Rechnung des Sondervermögens auch über die vorgenannten Grenzen hinaus Geldmarktinstrumente eines Ausstellers erworben werden dürfen, wenn das dadurch gesteigerte Ausstellerrisiko durch Absicherungsgeschäfte wieder gesenkt wird.

Bis zu 10 Prozent des Wertes des Sondervermögens darf die Gesellschaft insgesamt anlegen in

- Geldmarktinstrumenten von Ausstellern, die nicht den Anforderungen des § 48 genügen, sofern die Geldmarktinstrumente die Voraussetzungen des § 52 Absatz 1 Nr. 2 InvG erfüllen,

- Schuldscheindarlehen, die nach dem Erwerb für das Sondervermögen mindestens zweimal abgetreten werden können und gewährt wurden:
 - a) dem Bund, einem Sondervermögen des Bundes, einem Land, den Europäischen Gemeinschaften oder einem Staat, der Mitglied der Organisation für wirtschaftliche Zusammenarbeit und Entwicklung ist,
 - b) einer anderen inländischen Gebietskörperschaft oder einer Regionalregierung oder örtlichen Gebietskörperschaft eines anderen Mitgliedstaats der Europäischen Union oder eines anderen Vertragsstaats des Abkommens über den Europäischen Wirtschaftsraum, für die nach Artikel 44 der Richtlinie 2000/12/EG des Europäischen Parlaments und des Rates vom 20. März 2000 über die Aufnahme und Ausübung der Tätigkeit der Kreditinstitute die Gewichtung Null bekannt gegeben worden ist,
 - c) sonstigen Körperschaften oder Anstalten des öffentlichen Rechts mit Sitz im Inland oder in einem anderen Mitgliedstaat der Europäischen Union oder einem anderen Vertragsstaat des Abkommens über den Europäischen Wirtschaftsraum,
 - d) Unternehmen, die Wertpapiere ausgegeben haben, die an einem organisierten Markt im Sinne § 2 Absatz 5 des Wertpapierhandelsgesetzes zum Handel zugelassen oder die an einem anderen organisierten Markt, der die wesentlichen Anforderungen an geregelte Märkte im Sinne der in § 52 Absatz 1 Nr. 4 d) InvG genannten Richtlinien erfüllt, sind, oder
 - e) anderen Schuldnern, sofern eine der in Buchstaben a bis c bezeichneten Stellen die Gewährleistung für die Verzinsung und Rückzahlung übernommen hat.

Bankguthaben

Bis zu 100 Prozent des Wertes des Sondervermögens dürfen in Bankguthaben angelegt werden, die eine Laufzeit von höchstens zwölf Monaten haben. Diese Guthaben sind auf Sperrkonten bei einem Kreditinstitut mit Sitz in einem Euro-Mitgliedstaat zu unterhalten. Die

Gesellschaft darf nur bis zu 20 Prozent des Wertes des Sondervermögens in Bankguthaben bei je einem Kreditinstitut anlegen.

Hierbei sind Beträge, die die Gesellschaft als Pensionsnehmer gezahlt hat, anzurechnen.

Investmentanteile

Die Gesellschaft darf bis zu 10 Prozent des Wertes des Sondervermögens in Anteilen an anderen Sondervermögen investieren. Diese anderen Sondervermögen dürfen nach ihren Vertragsbedingungen höchstens bis zu 10 Prozent in Anteile an anderen Sondervermögen investieren und müssen mindestens 85 Prozent in Geldmarktinstrumente, Bankguthaben oder Investmentanteilen anlegen. Es können Anteile an inländischen richtlinienkonformen und nicht-richtlinienkonformen Sondervermögen, Anteile an Investmentaktiengesellschaften sowie richtlinienkonforme EG-Investmentanteile und andere ausländische Investmentanteile erworben werden. Für die Anteile muss eine jederzeitige Rückgabemöglichkeit bestehen.

Die Gesellschaft darf für Rechnung des Sondervermögens nicht mehr als 25 Prozent der ausgegebenen Anteile eines anderen Investmentvermögens erwerben.

Die in Pension genommenen Investmentanteile werden auf diese Anlagegrenze angerechnet.

Mindestens 85 Prozent des Wertes des Sondervermögens müssen in Geldmarktinstrumenten, Bankguthaben und/oder Geldmarktfondsanteilen gehalten werden.

Derivate

Die Gesellschaft darf – vorbehaltlich eines geeigneten Risikomanagementsystems – in jegliche Derivate oder Finanzinstrumente mit derivativer Komponente im Sinne des Artikels 10 Absatz 1 der Richtlinie 2007/16/EG investieren, die von Vermögensgegenständen, die für das Sondervermögen erworben werden dürfen, oder von Finanzindizes im Sinne des Artikels 9 Absatz 1 der Richtlinie 2007/16/EG, Zinssätzen, Wechselkursen oder Währungen abgeleitet sind. Hierzu zählen insbesondere Optionen, Finanzterminkontrakte und Swaps sowie Kombinationen hieraus.

Die Gesellschaft darf für das Sondervermögen Derivatgeschäfte zum Zwecke der Absicherung, der effizienten Portfoliosteuerung und der Erzielung von Zusatzerträgen tätigen. Durch den Einsatz von Derivaten darf das Marktrisikopotential des Sondervermögens verdoppelt werden. Dadurch kann sich das Verlustrisiko zumindest zeitweise erhöhen.

Unter dem Marktrisiko versteht man das Risiko, das sich aus der ungünstigen Entwicklung von Marktpreisen für das Sondervermögen ergibt. Bei der Ermittlung des Marktrisikopotentials für den Einsatz der Derivate wendet die Gesellschaft den qualifizierten Ansatz im Sinne der Derivate-Verordnung an. Die mit dem Einsatz von Derivaten verbundenen Risiken werden durch ein Risikomanagement-Verfahren gesteuert, das es erlaubt, das mit der Anlageposition verbundene Risiko sowie den jeweiligen Anteil am Gesamtrisikoprofil des Anlageportfolios jederzeit zu überwachen und zu messen. Der potenzielle Risikobetrag für das Marktrisiko darf den maximalen Wert von 200 Prozent des derivatfreien Vergleichsvermögens nicht überschreiten.

Das derivatfreie Vergleichsvermögen für das Sondervermögen wurde wie folgt festgelegt:

25 Prozent ML EMU ABS/MBS (EUR).
65 Prozent EMU Fin. Corp. & Pfandbriefe 1-3 Jahre (EUR)
10 Prozent EURIBOR 3 Monate

Optionsgeschäfte

Die Gesellschaft darf für Rechnung des Sondervermögens im Rahmen der Anlagegrundsätze am Optionshandel teilnehmen. Optionsgeschäfte beinhalten, dass einem Dritten gegen Entgelt (Optionsprämie) das Recht eingeräumt wird, während einer bestimmten Zeit oder am Ende eines bestimmten Zeitraums zu einem von vornherein vereinbarten Preis (Basispreis) die Lieferung oder Abnahme von Vermögensgegenständen oder die Zahlung eines Differenzbetrages zu verlangen, oder auch die entsprechenden Optionsrechte zu erwerben. Daher handelt es sich hier nur um ein bedingtes Termingeschäft.

Vorgesehene Basiswerte für Optionsgeschäfte sind alle in § 1 Nrn. 1, 3 und 4 der Besonderen Vertragsbedingungen genannten Vermögens-

werte, zulässige Finanzindizes, Zinssätze, Wechselkurse und Währungen.

Terminkontrakte

Die Gesellschaft darf für Rechnung des Sondervermögens im Rahmen der Anlagegrundsätze Terminkontrakte auf alle in § 1 Nrn. 1, 3 und 4 der Besonderen Vertragsbedingungen genannten Vermögensgegenstände, zulässige Finanzindizes, Zinssätze, Wechselkurse und Währungen kaufen und verkaufen. Terminkontrakte sind für beide Vertragspartner unbedingt verpflichtende Vereinbarungen, zu einem bestimmten Zeitpunkt, dem Fälligkeitsdatum, oder innerhalb eines bestimmten Zeitraumes, eine bestimmte Menge eines bestimmten Basiswerts zu einem im Voraus vereinbarten Preis zur im Voraus abgestimmten Settlementmethode (Cash-Settlement oder physischen Lieferung) zu kaufen bzw. zu verkaufen. Daher spricht man hier auch von einem unbedingten Termingeschäft. Es gibt zwei Arten von unbedingten Termingeschäften, börslich gehandelte Termingeschäfte (Futures) und ausserbörslich gehandelte Termingeschäfte (Forwards).

Swaps

Die Gesellschaft darf für Rechnung des Sondervermögens im Rahmen der Anlagegrundsätze unter anderem

- Zins-
- Währungs-
- Credit Default-Swapgeschäfte abschließen.

Swapgeschäfte sind Tauschverträge, bei denen die dem Geschäft zugrunde liegenden Zahlungsströme oder Risiken zwischen den Vertragspartnern ausgetauscht werden. Zugrunde liegende Vermögensgegenstände entsprechen den in § 1 Nr. 1, 3 und 4 der Besonderen Vertragsbedingungen aufgeführten Vermögensgegenständen oder zulässigen Finanzindizes, Zinssätzen, Wechselkursen oder Währungen.

Swaptions

Swaptions sind Optionen auf Swaps. Eine Swaption ist das Recht des Käufers, nicht aber die Verpflichtung, zu einem bestimmten Zeitpunkt oder innerhalb einer bestimmten Frist in einen hinsichtlich der Konditionen genau spezifizierten Swap einzutreten.

Credit Default Swaps

Credit Default Swaps sind Kreditderivate, die es ermöglichen, ein potenzielles Kreditausfallvolumen auf andere zu übertragen. Im Gegenzug zur Übernahme des Kreditausfallrisikos zahlt der Verkäufer des Risikos eine Prämie an seinen Vertragspartner.

Im Übrigen gelten die Ausführungen zu Swaps entsprechend.

OTC-Derivatgeschäfte

Die Gesellschaft darf sowohl Derivatgeschäfte tätigen, die an einer Börse zum Handel zugelassen oder in einen anderen organisierten Markt einbezogen sind, als auch sogenannte over-the-counter (OTC)–Geschäfte.

Derivatgeschäfte, die nicht zum Handel an einer Börse zugelassen oder in einen anderen organisierten Markt einbezogen sind, darf die Gesellschaft nur mit geeigneten Kreditinstituten oder Finanzdienstleistungsinstituten auf der Basis standardisierter Rahmenverträge tätigen. Bei außerbörslich gehandelten Derivaten wird das Kontrahentenrisiko bezüglich eines Vertragspartners auf 5 Prozent des Wertes des Sondervermögens beschränkt. Ist der Vertragspartner ein Kreditinstitut mit Sitz in der Europäischen Union, dem Europäischen Wirtschaftsraum oder einem Drittstaat mit vergleichbarem Aufsichts niveau, so darf das Kontrahentenrisiko bis zu 10 Prozent des Wertes des Sondervermögens betragen. Außerbörslich gehandelte Derivatgeschäfte, die mit einer zentralen Clearingstelle einer Börse oder eines anderen organisierten Marktes als Vertragspartner abgeschlossen werden, werden auf die Kontrahentengrenzen nicht angerechnet, wenn die Derivate einer täglichen Bewertung zu Marktkursen mit täglichem Margin-Ausgleich unterliegen.

Darlehensgeschäfte

Die im Sondervermögen vorhandenen Vermögensgegenstände können darlehensweise gegen marktgerechtes Entgelt an Dritte übertragen werden. Werden die Vermögensgegenstände auf unbestimmte Zeit übertragen, so hat die Gesellschaft eine jederzeitige Kündigungsmöglichkeit. Es muss vertraglich vereinbart werden, dass nach Beendigung der Darlehenslaufzeit dem Sondervermögen Vermögensgegenstände gleicher Art, Güte und Men-

ge zurück übertragen werden. Voraussetzung für die darlehensweise Übertragung von Vermögensgegenständen ist, dass dem Sondervermögen ausreichende Sicherheiten gewährt werden. Hierzu können Guthaben abgetreten oder verpfändet bzw. Geldmarktinstrumente übereignet oder verpfändet werden. Die Erträge aus Sicherheiten stehen dem Sondervermögen zu.

Der Darlehensnehmer ist außerdem verpflichtet, die Zinsen aus darlehensweise erhaltenen Geldmarktinstrumenten bei Fälligkeit an die Depotbank für Rechnung des Sondervermögens zu zahlen. Werden Geldmarktinstrumente befristet verliehen, so ist dies auf 15 Prozent des Wertes des Sondervermögens beschränkt. Alle an einen Darlehensnehmer übertragenen Geldmarktinstrumente dürfen 10 Prozent des Wertes des Sondervermögens nicht übersteigen.

Gelddarlehen darf die Kapitalanlagegesellschaft Dritten für Rechnung des Sondervermögens nicht gewähren.

Pensionsgeschäfte

Die Gesellschaft darf für Rechnung des Sondervermögens Pensionsgeschäfte mit Kreditinstituten und Finanzdienstleistungsinstituten mit einer Höchstlaufzeit von zwölf Monaten abschließen. Pensionsgeschäfte sind nur in Form sogenannter echter Pensionsgeschäfte zulässig. Dabei übernimmt der Pensionsnehmer die Verpflichtung, die Vermögensgegenstände zu einem bestimmten oder vom Pensionsgeber zu bestimmenden Zeitpunkt zurück zu übertragen.

Kreditaufnahme

Die Aufnahme von kurzfristigen Krediten für gemeinschaftliche Rechnung der Anleger ist bis zu 10 Prozent des Wertes des Sondervermögens zulässig, sofern die Bedingungen der Kreditaufnahme marktüblich sind und die Depotbank der Kreditaufnahme zustimmt.

Bewertung

ALLGEMEINE REGELN FÜR DIE VERMÖGENSBEWERTUNG

An einer Börse zugelassene / im organisierten Markt gehandelte Vermögensgegenstände

Vermögensgegenstände, die zum Handel an Börsen zugelassen sind oder in einem anderen organisierten Markt zugelassen oder in diesen einbezogen sind, zum letzten verfügbaren handelbaren Kurs, der eine verlässliche Bewertung gewährleistet, sofern nachfolgend unter „Besondere Bewertungsregeln“ nicht anders angegeben.

Nicht an Börsen notierte oder organisierten Märkten gehandelte Vermögensgegenstände oder Vermögensgegenstände ohne handelbaren Kurs

Vermögensgegenstände, die weder zum Handel an Börsen zugelassen sind noch in einem anderen organisierten Markt zugelassen oder in diesen einbezogen sind oder für die kein handelbarer Kurs verfügbar ist, werden zu dem aktuellen Verkehrswert bewertet, der bei sorgfältiger Einschätzung nach geeigneten Bewertungsmodellen unter Berücksichtigung der aktuellen Marktgegebenheiten angemessen ist, sofern nachfolgend unter „Besondere Bewertungsregeln“ nicht anders angegeben.

BESONDERE BEWERTUNGSREGELN FÜR EINZELNE VERMÖGENSGEGENSTÄNDE

Nichtnotierte Schuldverschreibungen und Schuldscheindarlehen

Für die Bewertung von Schuldverschreibungen, die nicht zum Handel an der Börse zugelassen oder in einem anderen organisierten Markt zugelassen oder in diesen einbezogen sind (z. B. nicht notierte Anleihen, Commercial Papers und Einlagenzertifikate), und für die Bewertung von Schuldscheindarlehen werden die für vergleichbare Schuldverschreibungen und Schuldscheindarlehen vereinbarten Preise und gegebenenfalls die Kurswerte von Anleihen vergleichbarer Aussteller mit entsprechender Laufzeit und Verzinsung, erforderlichenfalls mit einem Abschlag zum Ausgleich der geringeren Veräußerbarkeit, herangezogen.

Geldmarktinstrumente

Geldmarktinstrumente werden zu den jeweiligen Marktsätzen bewertet.

Derivate

Optionsrechte und Terminkontrakte

Die zu einem Sondervermögen gehörenden Optionsrechte und die Verbindlichkeiten aus einem Dritten eingeräumten Optionsrechten, die zum Handel an einer Börse zugelassen oder in einen anderen organisierten Markt einbezogen sind, werden zu dem jeweils letzten verfügbaren handelbaren Kurs, der eine verlässliche Bewertung gewährleistet, bewertet.

Das gleiche gilt für Forderungen und Verbindlichkeiten aus für Rechnung des Sondervermögens verkauften Terminkontrakten. Die zu Lasten des Sondervermögens geleisteten Einschüsse werden unter Einbeziehung der am Börsentag festgestellten Bewertungsgewinne und Bewertungsverluste zum Wert des Sondervermögens hinzugerechnet.

Bankguthaben, Festgelder, Investmentanteile und Darlehen

Bankguthaben werden grundsätzlich zu ihrem Nennwert zuzüglich zugeflossener Zinsen bewertet.

Festgelder werden zum Verkehrswert bewertet, sofern das Festgeld jederzeit kündbar ist und die Rückzahlung bei der Kündigung nicht zum Nennwert zuzüglich Zinsen erfolgt.

Investmentanteile werden grundsätzlich mit ihrem letzten festgestellten Rücknahmepreis angesetzt oder zum letzten verfügbaren handelbaren Kurs, der eine verlässliche Bewertung gewährleistet. Stehen diese Werte nicht zur Verfügung, werden Investmentanteile zu dem aktuellen Verkehrswert bewertet, der bei sorgfältiger Einschätzung nach geeigneten Bewertungsmodellen unter Berücksichtigung der aktuellen Marktgegebenheiten angemessen ist.

Für die Rückerstattungsansprüche aus Darlehensgeschäften ist der jeweilige Kurswert der als Darlehen übertragenen Vermögensgegenstände maßgebend.

Auf ausländische Währung lautende Vermögensgegenstände

Auf ausländische Währung lautende Vermögensgegenstände werden unter Zugrundelegung des Devisen-Kassa-Schlusskurses der Währung in Euro taggleich umgerechnet.

Wertentwicklung

Die Wertentwicklung des Fonds wird nach der BVI-Methode ermittelt, die wie folgt definiert wird:

Die Berechnung der Wertentwicklung des Fonds besteht im Vergleich der Inventarwerte (Netto-Inventarwerte) zum Beginn und zum Ende eines Berechnungszeitraums. Die während des Berechnungszeitraums erfolgten Ausschüttungen werden am Tag der Ausschüttung stets als zum Inventarwert wieder angelegt betrachtet. Der Kapitalertragsteuer- (Zinsabschlagsteuer-)Betrag und der Solidaritätszuschlag fließen in die Wiederanlage ein. Von der Wiederanlage der Ausschüttung muss auch deshalb ausgegangen werden, weil anderenfalls die Wertentwicklung von ausschüttenden und thesaurierenden Fonds nicht miteinander vergleichbar ist.

Die zukünftige Wertentwicklung wird rückblickend in den Jahres- und Halbjahresberichten veröffentlicht werden, die unter www.inakag.de einsehbar sind.

Die Wertentwicklung des Sondervermögens finden Sie am Ende des Prospekts.

Die historische Wertentwicklung des Sondervermögens ermöglicht keine Prognose für die zukünftige Wertentwicklung.

Risikohinweise

Allgemeines

Die Vermögensgegenstände, in die die Kapitalanlagegesellschaft für Rechnung des Sondervermögens investiert, enthalten neben den Chancen auf Wertsteigerung auch Risiken. So können Wertverluste auftreten, indem der Marktwert der Vermögensgegenstände gegenüber dem Einstandspreis fällt. Besonders Aktienmärkte unterliegen Kursschwankungen. Veräußert der Anleger Anteile des Sonderver-

mögens zu einem Zeitpunkt, in dem die Kurse der in dem Sondervermögen befindlichen Vermögensgegenstände gegenüber dem Zeitpunkt seines Anteilerwerbs gefallen sind, so erhält er das von ihm in das Sondervermögen investierte Geld nicht vollständig zurück. Die gewählte Anlagestrategie sollte daher den aktuellen Gegebenheiten des Marktes entsprechen. Obwohl jedes Sondervermögen stetige Wertzuwächse anstrebt, können diese nicht garantiert werden. Das Risiko des Anlegers ist jedoch auf die angelegte Summe beschränkt. Eine Nachschusspflicht über das vom Anleger investierte Geld hinaus besteht nicht.

Marktrisiko

Die Kurs- oder Marktwertentwicklung von Finanzprodukten hängt insbesondere von der Entwicklung der Kapitalmärkte ab, die wiederum von der allgemeinen Lage der Weltwirtschaft sowie den wirtschaftlichen und politischen Rahmenbedingungen in den jeweiligen Ländern beeinflusst wird. Auf die allgemeine Kursentwicklung insbesondere an einer Börse können auch irrationale Faktoren wie Stimmungen, Meinungen und Gerüchte einwirken.

Zinsänderungsrisiko

Mit der Investition in festverzinsliche Wertpapiere ist die Möglichkeit verbunden, dass sich das Marktzinsniveau, das im Zeitpunkt der Begebung eines Wertpapiers besteht, ändern kann. Steigen die Marktzinsen gegenüber den Zinsen zum Zeitpunkt der Emission, so fallen i.d.R. die Kurse der festverzinslichen Wertpapiere. Fällt dagegen der Marktzins, so steigt der Kurs festverzinslicher Wertpapiere. Diese Kursentwicklung führt dazu, dass die aktuelle Rendite des festverzinslichen Wertpapiers in etwa dem aktuellen Marktzins entspricht. Diese Kursschwankungen fallen jedoch je nach Laufzeit der festverzinslichen Wertpapiere unterschiedlich aus. Festverzinsliche Wertpapiere mit kürzeren Laufzeiten haben geringere Kursrisiken als festverzinsliche Wertpapiere mit längeren Laufzeiten. Festverzinsliche Wertpapiere mit kürzeren Laufzeiten haben demgegenüber in der Regel geringere Renditen als festverzinsliche Wertpapiere mit längeren Laufzeiten.

Geldmarktinstrumente besitzen aufgrund ihrer kurzen Laufzeit von maximal 397 Tagen tendenziell geringere Kursrisiken.

Adressenausfallrisiko

Durch den Ausfall eines Ausstellers oder Kontrahenten können Verluste für das Sondervermögen entstehen.

Das Ausstellerrisiko beschreibt die Auswirkung der besonderen Entwicklungen des jeweiligen Ausstellers, die neben den allgemeinen Tendenzen der Kapitalmärkte auf den Kurs eines Wertpapiers einwirken. Auch bei sorgfältiger Auswahl der Wertpapiere kann nicht ausgeschlossen werden, dass Verluste durch Vermögensverfall von Ausstellern eintreten.

Das Kontrahentenrisiko beinhaltet das Risiko der Partei eines gegenseitigen Vertrages, mit der eigenen Forderung teilweise oder vollständig auszufallen. Dies gilt für alle Verträge, die für Rechnung eines Sondervermögens geschlossen werden.

Währungsrisiko

Sofern Vermögenswerte eines Sondervermögens in anderen Währungen als der jeweiligen Fondswährung angelegt sind, erhält das Sondervermögen die Erträge, Rückzahlungen und Erlöse aus solchen Anlagen in der jeweiligen Währung. Fällt der Wert dieser Währung gegenüber der Fondswährung, so reduziert sich der Wert des Sondervermögens.

Länder- oder Transferrisiko

Vom Länderrisiko spricht man, wenn ein ausländischer Schuldner trotz Zahlungsfähigkeit aufgrund fehlender Transferfähigkeit oder –bereitschaft seines Sitzlandes Leistungen nicht fristgerecht oder überhaupt nicht erbringen kann. So können z.B. Zahlungen, auf die das Sondervermögen Anspruch hat, ausbleiben oder in einer Währung erfolgen, die aufgrund von Devisenbeschränkungen nicht mehr konvertierbar ist.

Abwicklungsrisiko

Insbesondere bei der Investition in nicht notierte Wertpapiere besteht das Risiko, dass die Abwicklung durch ein Transfersystem aufgrund einer verzögerten oder nicht vereinbarungsgemäßen Zahlung oder Lieferung nicht erwartungsgemäß ausgeführt wird.

Liquiditätsrisiko

Für das Sondervermögen dürfen auch Vermögensgegenstände erworben werden, die nicht zum amtlichen Markt an einer Börse zugelassen oder in einen organisierten Markt einbezogen sind. Der Erwerb derartiger Vermögensgegenstände ist mit der Gefahr verbunden, dass es insbesondere zu Problemen bei der Weiterveräußerung der Vermögensgegenstände an Dritte kommen kann.

Verwahrrisiko

Mit der Verwahrung von Vermögensgegenständen insbesondere im Ausland ist ein Verlustrisiko verbunden, das aus Insolvenz, Sorgfaltspflichtverletzungen oder missbräuchlichem Verhalten des Verwahrers oder eines Unter-Verwahrers resultieren kann.

Konzentrationsrisiko

Weitere Risiken können dadurch entstehen, dass eine Konzentration der Anlage in bestimmte Vermögensgegenstände oder Märkte erfolgt. Dann ist das Sondervermögen von der Entwicklung dieser Vermögensgegenstände oder Märkte besonders stark abhängig.

Inflationsrisiko

Die Inflation beinhaltet ein Abwertungsrisiko für alle Vermögensgegenstände.

Rechtliches und steuerliches Risiko

Die rechtliche und steuerliche Behandlung von Sondervermögen kann sich in unabsehbarer und nicht beeinflussbarer Weise ändern. Eine Änderung fehlerhaft festgestellter Besteuerungsgrundlagen des Sondervermögens für vorangegangene Geschäftsjahre (z.B. aufgrund von steuerlichen Außenprüfungen) kann für den Fall einer für den Anleger steuerlich grundsätzlich nachteiligen Korrektur zur Folge haben, dass der Anleger die Steuerlast aus der Korrektur für vorangegangene Geschäftsjahre zu tragen hat, obwohl er unter Umständen zu diesem Zeitpunkt nicht in dem Sondervermögen investiert war. Umgekehrt kann für den Anleger der Fall eintreten, dass ihm eine steuerlich grundsätzlich vorteilhafte Korrektur für das aktuelle und für vorangegangene Geschäftsjahre, in denen er an dem Sondervermögen beteiligt war, durch die Rückgabe oder Veräußerung der Anteile vor Umsetzung der

entsprechenden Korrektur nicht mehr zugute kommt.

Zudem kann eine Korrektur von Steuerdaten dazu führen, dass steuerpflichtige Erträge bzw. steuerliche Vorteile in einem anderen als eigentlich zutreffenden Veranlagungszeitraum tatsächlich steuerlich veranlagt werden und sich dies beim einzelnen Anleger negativ auswirkt.

Änderung der Anlagepolitik

Durch eine Änderung der Anlagepolitik innerhalb des für das richtlinienkonforme Sondervermögen zulässigen Anlagespektrums kann sich das mit dem Sondervermögen verbundene Risiko inhaltlich verändern.

Änderung der Vertragsbedingungen; Auflösung oder Verschmelzung

Die Gesellschaft behält sich in den Vertragsbedingungen für das Sondervermögen das Recht vor, die Vertragsbedingungen zu ändern (siehe hierzu auch „Grundlagen“). Ferner ist es ihr gemäß den Vertragsbedingungen möglich, das Sondervermögen ganz aufzulösen, oder es mit einem anderen, ebenfalls von ihr verwalteten Sondervermögen zu verschmelzen. Für den Anleger besteht daher das Risiko, dass er die von ihm geplante Haltedauer nicht realisieren kann.

Risiko der Rücknahmeaussetzung

Die Anleger können grundsätzlich von der Gesellschaft die bewertungstägliche Rücknahme ihrer Anteile verlangen. Die Gesellschaft kann die Rücknahme der Anteile jedoch bei Vorliegen außergewöhnlicher Umstände zeitweilig aussetzen, und die Anteile erst später zu dem dann gültigen Preis zurücknehmen (siehe hierzu im Einzelnen „Aussetzung der Rücknahme“). Dieser Preis kann niedriger liegen, als derjenige vor Aussetzung der Rücknahme.

Schlüsselpersonenrisiko

Sondervermögen, deren Anlageergebnis in einem bestimmten Zeitraum sehr positiv ausfällt, haben diesen Erfolg auch der Eignung der handelnden Personen und damit den richtigen Entscheidungen ihres Managements zu verdanken. Die personelle Zusammensetzung des Fondsmanagements kann sich jedoch verän-

dern. Neue Entscheidungsträger können dann möglicherweise weniger erfolgreich agieren.

Risiken im Zusammenhang mit Derivatgeschäften

Kauf und Verkauf von Optionen sowie der Abschluss von Terminkontrakten oder Swaps sind mit folgenden Risiken verbunden:

- Kursänderungen des Basiswertes können den Wert eines Optionsrechts oder Terminkontraktes bis hin zur Wertlosigkeit vermindern. Durch Wertänderungen des einem Swap zugrunde liegenden Vermögenswertes kann das Sondervermögen ebenfalls Verluste erleiden.
- Der gegebenenfalls erforderliche Abschluss eines Gegengeschäfts (Glattstellung) ist mit Kosten verbunden.
- Durch die Hebelwirkung von Optionen kann der Wert des Fondsvermögens stärker beeinflusst werden, als dies beim unmittelbaren Erwerb der Basiswerte der Fall ist.
- Der Kauf von Optionen birgt das Risiko, dass die Option nicht ausgeübt wird, weil sich die Preise der Basiswerte nicht wie erwartet entwickeln, so dass die vom Sondervermögen gezahlte Optionsprämie verfällt. Beim Verkauf von Optionen besteht die Gefahr, dass sich das Sondervermögen zur Abnahme von Vermögenswerten zu einem höheren als dem aktuellen Marktpreis, oder zur Lieferung von Vermögenswerten zu einem niedrigeren als dem aktuellen Marktpreis verpflichtet. Das Sondervermögen erleidet dann einen Verlust in Höhe der Preisdifferenz minus der eingenommenen Optionsprämie.
- Auch bei Terminkontrakten besteht das Risiko, dass das Sondervermögen infolge einer unerwarteten Entwicklung des Marktpreises bei Fälligkeit Verluste erleidet.

Risiken im Zusammenhang mit Investmentanteilen

Die Risiken der Investmentanteile, die für das Sondervermögen erworben werden, stehen in engem Zusammenhang mit den Risiken der in diesen Sondervermögen enthaltenen Vermögensgegenstände bzw. der von diesen verfolgten Anlagestrategien. Die genannten Risiken können jedoch durch die Streuung der Vermö-

gensanlagen innerhalb der Sondervermögen, deren Anteile erworben werden, und durch die Streuung innerhalb dieses Sondervermögens reduziert werden.

Da die Manager der einzelnen Zielfonds voneinander unabhängig handeln, kann es aber auch vorkommen, dass mehrere Zielfonds gleiche, oder einander entgegengesetzte Anlagestrategien verfolgen. Hierdurch können bestehende Risiken kumulieren, und eventuelle Chancen können sich gegeneinander aufheben.

Es ist der Gesellschaft im Regelfall nicht möglich, das Management der Zielfonds zu kontrollieren. Deren Anlageentscheidungen müssen nicht zwingend mit den Annahmen oder Erwartungen der Gesellschaft übereinstimmen.

Der Gesellschaft wird die aktuelle Zusammensetzung der Zielfonds oftmals nicht zeitnah bekannt sein. Entspricht die Zusammensetzung nicht ihren Annahmen oder Erwartungen, so kann sie ggf. erst deutlich verzögert reagieren, indem sie Zielfondsanteile zurückgibt.

ES KANN KEINE ZUSICHERUNG GEGEBEN WERDEN, DASS DIE ZIELE DER ANLAGEPOLITIK TATSÄCHLICH ERREICHT WERDEN.

Erhöhte Volatilität

Das Sondervermögen kann aufgrund seines möglichen Einsatzes von Derivaten eine höhere Volatilität aufweisen, d. h. die Anteilepreise können auch innerhalb kurzer Zeiträume erheblichen Schwankungen nach oben und nach unten unterworfen sein.

Profil des typischen Anlegers

Die Vermögensanlage sollte immer zu den ganz persönlichen Zielen, der Anlagementalität und der jeweiligen Lebenssituation des Anlegers passen. Je kurzfristiger der Anleger Geld benötigt, desto eher sollte er eine konservative Anlagestrategie wählen. Je langfristiger er plant, desto eher kann er von risikobewussten und chancenorientierten Anlagestrategien profitieren.

Die Anlage in das Sondervermögen ist für Anleger geeignet, die noch keine Erfahrungen mit Finanzmärkten gewonnen haben. Die Anteile unterliegen in der Regel nur geringen Wertschwankungen, die allerdings dazu führen können, dass die Anteilwerte unter die Einstandspreise sinken und der Anleger dadurch Kapitalverluste erleidet.

Anteile

Die Rechte der Anleger werden bei Errichtung des Sondervermögens ausschließlich in Globalurkunden verbrieft. Diese Globalurkunden werden bei einer Wertpapier-Sammelbank verwahrt. Ein Anspruch des Anlegers auf Auslieferung einzelner Anteilscheine besteht nicht. Der Erwerb von Anteilen ist nur bei Depotverwahrung möglich. Die Anteile lauten auf den Inhaber und verbiefen die Ansprüche der Inhaber gegenüber der Gesellschaft.

Ausgabe und Rücknahme von Anteilen

Ausgabe von Anteilen

Die Anzahl der ausgegebenen Anteile ist grundsätzlich nicht beschränkt. Die Anteile können bei der Depotbank und auch über andere Banken erworben werden. Sie werden von der Depotbank zum Ausgabepreis ausgegeben, der dem Inventarwert pro Anteil zuzüglich eines Ausgabeaufschlags entspricht. Die Gesellschaft behält sich vor, die Ausgabe von Anteilen vorübergehend oder vollständig einzustellen.

Rücknahme von Anteilen

Die Anleger können grundsätzlich bewertungstäglich die Rücknahme von Anteilen verlangen. Rücknahmeaufträge sind bei der Depotbank selbst zu stellen. Die Gesellschaft ist verpflichtet, die Anteile zum jeweils geltenden Rücknahmepreis, der dem Anteilwert entspricht, zurückzunehmen.

Abrechnung bei Anteausgabe und -rücknahme

Die Abrechnung erfolgt spätestens an dem auf den Eingang des Rücknahmeauftrags folgenden Wertermittlungstag.

Aufträge, die bis 9:30 Uhr an einem Bewertungstag bei der Depotbank eingegangen sind, werden auf der Grundlage des Anteilwertes dieses Bewertungstages abgerechnet.

Aussetzung der Anteilrücknahme

Die Gesellschaft kann die Rücknahme der Anteile zeitweilig aussetzen, sofern außergewöhnliche Umstände vorliegen, die eine Aussetzung unter Berücksichtigung der Interessen der Anleger erforderlich erscheinen lassen. Außergewöhnliche Umstände liegen zum Beispiel vor, wenn eine Börse, an der ein wesentlicher Teil der Wertpapiere des Sondervermögens gehandelt wird, außerplanmäßig geschlossen ist, oder wenn die Vermögensgegenstände des Sondervermögens nicht bewertet werden können.

Der Gesellschaft bleibt es vorbehalten, die Anteile erst dann zu dem dann gültigen Preis zurückzunehmen oder umzutauschen, wenn sie unverzüglich, jedoch unter Wahrung der Interessen aller Anleger, Vermögensgegenstände des Sondervermögens veräußert hat.

Die Gesellschaft unterrichtet die Anleger durch Bekanntmachung im elektronischen Bundesanzeiger und darüber hinaus auf der Internetseite der Gesellschaft (www.inka-kag.de) über die Aussetzung und die Wiederaufnahme der Rücknahme der Anteile.

Börsen und Märkte

Die Gesellschaft hat Kenntnis davon, dass die Anteile an folgenden Märkten im Freiverkehr gehandelt werden: Berlin, Düsseldorf, Frankfurt am Main, Hamburg und München.

Es kann nicht ausgeschlossen werden, dass die Anteile auch an anderen Märkten gehandelt werden. Der dem Börsenhandel oder Handel in sonstigen Märkten zugrundeliegende Marktpreis wird nicht ausschließlich durch den Wert der im Sondervermögen gehaltenen Vermögensgegenstände, sondern auch durch Angebot und Nachfrage bestimmt. Daher kann dieser Marktpreis von dem ermittelten Anteilpreis abweichen.

Ausgabe- und Rücknahmepreise und Kosten

Ausgabe- und Rücknahmepreis

Zur Errechnung des Ausgabepreises und des Rücknahmepreises für die Anteile ermittelt die Gesellschaft unter Kontrolle der Depotbank bewertungstäglich den Wert der zum Sondervermögen gehörenden Vermögensgegenstände abzüglich der Verbindlichkeiten (Inventarwert). Die Division des Inventarwertes durch die Zahl der ausgegebenen Anteilscheine ergibt den "Anteilwert". Bewertungstage für die Anteile des Sondervermögens sind alle Börsentage. An gesetzlichen Feiertagen im Geltungsbereich des Investmentgesetzes, die Börsentage sind, sowie am 24. und 31. Dezember jedes Jahres können die Gesellschaft und die Depotbank von einer Ermittlung des Wertes absehen. Von einer Anteilpreisermittlung wird derzeit an Neujahr, Karfreitag, Ostermontag, Maifeiertag, Christi Himmelfahrt, Pfingstmontag, Fronleichnam, Tag der Deutschen Einheit, Allerheiligen, Heilig Abend, 1. und 2. Weihnachtsfeiertag und Silvester abgesehen.

Aussetzung der Errechnung des Ausgabe-/Rücknahmepreises

Die Gesellschaft kann die Errechnung des Ausgabe- und Rücknahmepreises zeitweilig unter denselben Voraussetzungen wie die Anteilrücknahme aussetzen. Diese sind unter „Aussetzung der Anteilrückgabe“ näher erläutert.

Ausgabeaufschlag

Bei Festsetzung des Ausgabepreises wird dem Anteilwert ein Ausgabeaufschlag hinzugerechnet. Der Ausgabeaufschlag beträgt bis zu 0,5 Prozent des Anteilwertes, derzeit sind es 0,0 Prozent. Dieser Ausgabeaufschlag kann insbesondere bei kurzer Anlagedauer die Performance reduzieren oder sogar ganz aufzehren. Der Ausgabeaufschlag stellt im Wesentlichen eine Vergütung für den Vertrieb der Anteile des Sondervermögens dar. Die Gesellschaft kann den Ausgabeaufschlag zur Abgeltung von Vertriebsleistungen an etwaige vermittelnde Stellen weitergeben.

Veröffentlichung der Ausgabe- und Rücknahmepreise

Die Ausgabe- und Rücknahmepreise werden bewertungstäglich in der Frankfurter Allgemeine Zeitung, Welt, Welt am Sonntag, Handelsblatt und auf der Internetseite der Gesellschaft (www.inka-kag.de) veröffentlicht.

Kosten bei Ausgabe und Rücknahme der Anteile

Die Ausgabe und Rücknahme der Anteile durch die Gesellschaft bzw. durch die Depotbank erfolgt zum Ausgabepreis (Anteilwert zuzüglich Ausgabeaufschlag) bzw. Rücknahmepreis (Anteilwert) ohne Berechnung zusätzlicher Kosten. Werden Anteile über Dritte zurückgegeben, so können Kosten bei der Rücknahme der Anteile anfallen. Bei Vertrieb von Anteilen über Dritte können auch höhere Kosten als der Ausgabepreis berechnet werden.

Verwaltungs- und sonstige Kosten

Die Gesellschaft erhält für die Verwaltung eine tägliche Vergütung von 1/365 (in Schaltjahren 1/366) von 0,5 Prozent des am vorangegangenen Börsentag ermittelten Inventarwertes des Sondervermögens. Die Verwaltungsvergütung kann dem Sondervermögen jederzeit entnommen werden.

Daneben gehen die folgenden Aufwendungen zu Lasten des Sondervermögens:

- a. im Zusammenhang mit dem Erwerb und der Veräußerung von Vermögensgegenständen entstehende Kosten;
- b. bankübliche Depotgebühren, ggf. einschließlich der banküblichen Kosten für die Verwahrung ausländischer Wertpapiere im Ausland;
- c. Kosten für den Druck und Versand der für die Anteilinhaber bestimmten Jahres- und Halbjahresberichte;
- d. Kosten der Bekanntmachung der Jahres- und Halbjahresberichte, der Ausgabe- und Rücknahmepreise und ggf. der Ausschüttungen;
- e. Kosten für die Prüfung des Sondervermögens durch den Abschlussprüfer der Gesellschaft;

- f. im Zusammenhang mit den Kosten der Verwaltung und Verwahrung evtl. entstehende Steuern;
- g. Kosten für die Bekanntmachung der Besteuerungsgrundlagen und der Bescheinigung, dass die steuerlichen Angaben nach den Regeln des deutschen Steuerrechts ermittelt wurden;
- h. Kosten für die Geltendmachung und Durchsetzung von Rechtsansprüchen des Sondervermögens;

Im Jahresbericht werden die zu Lasten des Sondervermögens angefallenen Verwaltungskosten (ohne Transaktionskosten) offengelegt und als Quote des durchschnittlichen Fondsvolumens ausgewiesen („Total Expense Ratio“ – „TER“). In der TER finden grundsätzlich sämtliche Kostenpositionen Eingang, die zu Lasten des Sondervermögens entnommen wurden, mit Ausnahme der Transaktionskosten. Transaktionskosten sind solche, die dem Sondervermögen durch den Erwerb und die Veräußerung von Vermögensgegenständen entstanden sind.

Der Gesellschaft können im Zusammenhang mit Geschäften für Rechnung des Sondervermögens geldwerte Vorteile (Broker research, Finanzanalysen, Markt- und Kursinformationssysteme) entstehen, die im Interesse der Anleger bei den Anlageentscheidungen verwendet werden.

Der Gesellschaft fließen grundsätzlich keine Rückvergütungen der aus dem Sondervermögen an die Depotbank und an Dritte geleisteten Vergütungen und Aufwandserstattungen zu. Sofern abweichend vom Vorstehenden Rückvergütungen an die Gesellschaft geleistet werden, werden diese dem Sondervermögen gutgeschrieben.

Anteile von Investmentfonds der Gesellschaft werden i.d.R. unter Einschaltung Dritter, d.h. von Banken, Finanzdienstleistern, Maklern und anderen befugten dritten Personen, vertrieben. Der Zusammenarbeit mit diesen Dritten liegt zumeist eine vertragliche Vereinbarung zugrunde, die festlegt, dass die Gesellschaft den Dritten für die Vermittlung der Fondsanteile eine bestandsabhängige Vermittlungsfolgeprovision zahlt und den Dritten der Ausgabeaufschlag ganz oder teilweise zusteht. Die bestandsabhängige Vermittlungsfolgeprovision zahlt die Gesellschaft aus den ihr zustehenden

Verwaltungsvergütungen, d.h. aus ihrem eigenen Vermögen.

Besonderheiten beim Erwerb von Investmentanteilen

Neben der Vergütung zur Verwaltung des Sondervermögens wird eine Verwaltungsvergütung der jeweiligen verwaltenden Kapitalanlagegesellschaft für die im Sondervermögen gehaltenen Anteile berechnet. Darüber hinaus sind die im Abschnitt „Verwaltungs- und sonstige Kosten“ aufgeführten Aufwendungen auf Zielfonds-Ebene mittelbar von den Anlegern des Sondervermögens zu tragen.

Im Jahres- und Halbjahresbericht werden die Ausgabeaufschläge und Rücknahmeaufschläge offen gelegt, die dem Sondervermögen für den Erwerb und die Rücknahme von Anteilen an anderen Sondervermögen berechnet worden sind. Ferner wird die Vergütung offen gelegt, die dem Sondervermögen von einer in- oder ausländischen Kapitalanlagegesellschaft oder einer Gesellschaft, mit der die Gesellschaft durch Beteiligung verbunden ist, als Verwaltungsvergütung für die im Sondervermögen gehaltenen Anteile berechnet wurde.

Teilfonds

Das Sondervermögen ist nicht Teilfonds einer Umbrella-Konstruktion.

Anteilklassen

Alle ausgegebenen Anteile haben gleiche Rechte. Anteilklassen werden nicht gebildet.

Regeln für die Ermittlung und Verwendung der Erträge

Ertragsausgleichsverfahren

Die Gesellschaft wendet für das Sondervermögen ein sog. Ertragsausgleichsverfahren an. Das bedeutet, dass die während des Geschäftsjahres angefallenen anteiligen Erträge, die der Anteilhaber als Teil des Ausgabepreises bezahlen muss und die der Verkäufer von Anteilscheinen als Teil des Rücknahmepreises vergütet erhält, fortlaufend verrechnet werden. Bei der Berechnung des Ertrags-

ausgleichs werden die angefallenen Aufwendungen berücksichtigt.

Das Ertragsausgleichsverfahren dient dazu, Schwankungen im Verhältnis zwischen Erträgen und sonstigen Vermögensgegenständen auszugleichen, die durch Nettomittelzuflüsse oder Nettomittelabflüsse aufgrund von Anteilverkäufen oder -rückgaben verursacht werden. Denn jeder Nettomittelzufluss liquider Mittel würde andernfalls den Anteil der Erträge am Inventarwert des Sondervermögens verringern, jeder Abfluss ihn vermehren.

Im Ergebnis führt das Ertragsausgleichsverfahren dazu, dass der Ausschüttungsbetrag je Anteil nicht durch die unvorhersehbare Entwicklung des Sondervermögens bzw. des Anteilumsatzes beeinflusst wird. Dabei wird in Kauf genommen, dass Anleger, die beispielsweise kurz vor dem Ausschüttungstermin Anteile erwerben, den auf Erträge entfallenden Teil des Ausgabepreises in Form einer Ausschüttung zurückerhalten, obwohl ihr eingezahltes Kapital an dem Entstehen der Erträge nicht mitgewirkt hat.

Geschäftsjahr und Ausschüttungen

Das Geschäftsjahr des Sondervermögens endet am 30. September.

Ausschüttung der Erträge

Die Gesellschaft schüttet grundsätzlich die während des Geschäftsjahres für Rechnung des Sondervermögens angefallenen und nicht zur Kostendeckung verwendeten Zinsen, Erträge aus Investmentanteilen sowie Entgelte aus Darlehens- und Pensionsgeschäften jedes Jahr innerhalb von drei Monaten nach Geschäftsjahresende an die Anleger aus. Veräußerungsgewinne und sonstige Erträge können ebenfalls zur Ausschüttung herangezogen werden.

Gutschrift der Ausschüttungen

Soweit die Anteile in einem Depot bei der Depotbank verwahrt werden, schreiben deren Geschäftsstellen Ausschüttungen kostenfrei gut. Soweit das Depot bei anderen Banken oder Sparkassen geführt wird, können zusätzliche Kosten entstehen.

Auflösung und Übertragung des Sondervermögens

Die Anleger sind nicht berechtigt, die Auflösung des Sondervermögens zu verlangen. Die Gesellschaft kann jedoch die Verwaltung eines Sondervermögens unter Einhaltung einer Kündigungsfrist von sechs Monaten durch Bekanntmachung im elektronischen Bundesanzeiger und darüber hinaus im Jahresbericht oder Halbjahresbericht kündigen.

Des Weiteren erlischt das Recht der Gesellschaft, das Sondervermögen zu verwalten, wenn das Insolvenzverfahren über das Vermögen der Gesellschaft eröffnet ist oder mit der Rechtskraft des Gerichtsbeschlusses, durch den der Antrag auf die Eröffnung des Insolvenzverfahrens mangels Masse nach § 26 der Insolvenzordnung abgewiesen wird. In diesen Fällen geht das Verfügungsrecht über das Sondervermögen auf die Depotbank über, die das Sondervermögen abwickelt, oder mit Genehmigung der Bundesanstalt für Finanzdienstleistungsaufsicht einer anderen Kapitalanlagegesellschaft die Verwaltung überträgt.

Verfahren bei Auflösung eines Sondervermögens

Die Ausgabe und die Rücknahme von Anteilen wird eingestellt.

Der Erlös aus der Veräußerung der Vermögenswerte des Sondervermögens abzüglich der noch durch das Sondervermögen zu tragenden Kosten und der durch die Auflösung verursachten Kosten werden an die Anleger verteilt, wobei diese in Höhe ihrer jeweiligen Anteile am Sondervermögen Ansprüche auf Auszahlung des Liquidationserlöses haben.

Die Depotbank ist berechtigt, nicht abgerufene Liquidationserlöse nach einer Frist von einem Jahr bei dem für die Gesellschaft zuständigen Amtsgericht zu hinterlegen.

Die Gesellschaft erstellt auf den Tag, an dem ihr Verwaltungsrecht erlischt, einen Auflösungsbericht, der den Anforderungen an einen Jahresbericht entspricht. Spätestens drei Monate nach dem Stichtag der Auflösung des Sondervermögens wird der Auflösungsbericht im elektronischen Bundesanzeiger und auf der Internetseite der Gesellschaft (www.inka-kag.de) bekannt gemacht.

Übertragung aller Vermögensgegenstände des Sondervermögens

Alle Vermögensgegenstände des Sondervermögens dürfen zum Geschäftsjahresende (Übertragungstichtag) auf ein anderes Sondervermögen übertragen werden. Mit Zustimmung der Bundesanstalt für Finanzdienstleistungsaufsicht kann ein anderer Übertragungstichtag bestimmt werden. Es können auch zum Geschäftsjahresende oder einem anderen Übertragungstichtag alle Vermögensgegenstände eines anderen Sondervermögens auf das Sondervermögen übertragen werden.

Das andere Sondervermögen muss ebenfalls von der Gesellschaft verwaltet werden. Seine Anlagegrundsätze und -grenzen, die Ausgabeaufschläge oder Rücknahmeabschläge sowie die an die Kapitalanlagegesellschaft und die Depotbank zu zahlenden Vergütungen dürfen nicht wesentlich von denen des Sondervermögens abweichen.

Die Gesellschaft macht den Beschluss zur Übertragung der Vermögensgegenstände im elektronischen Bundesanzeiger und auf www.inka-kag.de bekannt. Die Übertragung erfolgt drei Monate nach Bekanntmachung, falls nicht mit Zustimmung der Bundesanstalt für Finanzdienstleistungsaufsicht ein früherer Zeitpunkt bestimmt wird.

Verfahren bei der Übertragung von Sondervermögen

Am Übertragungstichtag werden die Werte des übernehmenden und des übertragenden Sondervermögens berechnet, das Umtauschverhältnis wird festgelegt und der gesamte Vorgang wird vom Abschlussprüfer geprüft. Das Umtauschverhältnis ermittelt sich nach dem Verhältnis der Nettoinventarwerte des übernommenen und des aufnehmenden Sondervermögens zum Zeitpunkt der Übernahme. Der Anleger erhält die Anzahl von Anteilen an dem neuen Sondervermögen, die dem Wert seiner Anteile an dem übertragenen Sondervermögen entspricht.

Die Übertragung aller Vermögensgegenstände eines Sondervermögens auf ein anderes findet nur mit Genehmigung der Bundesanstalt für Finanzdienstleistungsaufsicht statt.

Kurzangaben über die für die Anleger bedeutsamen Steuervorschriften (seit dem 1.1.2009 geltendes Recht)

Die Aussagen zu den steuerlichen Vorschriften gelten nur für Anleger, die in Deutschland unbeschränkt steuerpflichtig sind. Dem ausländischen Anleger empfehlen wir, sich vor Erwerb von Anteilen an dem in diesem Verkaufsprospekt beschriebenen Sondervermögen mit seinem Steuerberater in Verbindung zu setzen und mögliche steuerliche Konsequenzen aus dem Anteilswerb in seinem Heimatland individuell zu klären.

Das Sondervermögen ist als Zweckvermögen von der Körperschaft- und Gewerbesteuer befreit. Die steuerpflichtigen Erträge des Sondervermögens werden jedoch beim Privatanleger als Einkünfte aus Kapitalvermögen der Einkommensteuer unterworfen, soweit diese zusammen mit sonstigen Kapitalerträgen den Sparer-Pauschbetrag von jährlich 801,--€ (für Alleinstehende oder getrennt veranlagte Ehegatten) bzw. 1.602,--€ (für zusammen veranlagte Ehegatten) übersteigen.

Einkünfte aus Kapitalvermögen unterliegen grundsätzlich einem Steuerabzug von 25 Prozent (zuzüglich Solidaritätszuschlag und ggf. Kirchensteuer). Zu den Einkünften aus Kapitalvermögen gehören auch die vom Sondervermögen ausgeschütteten Erträge, die ausschüttungsgleichen Erträge, der Zwischengewinn sowie der Gewinn aus dem An- und Verkauf von Fondsanteilen, wenn diese nach dem 31. Dezember 2008 erworben wurden.¹

Der Steuerabzug hat grundsätzlich Abgeltungswirkung (sog. Abgeltungsteuer), so dass die Einkünfte aus Kapitalvermögen regelmäßig nicht in der Einkommensteuererklärung anzugeben sind. Bei der Vornahme des Steuerabzugs werden durch die depotführende Stelle grundsätzlich bereits Verlustverrechnungen vorgenommen und ausländische Quellensteuern angerechnet.

¹ Gewinne aus dem Verkauf von vor dem 1. Januar 2009 erworbenen Fondsanteilen sind beim Privatanleger steuerfrei, wenn der Zeitraum zwischen Anschaffung und Veräußerung mehr als ein Jahr beträgt.

Der Steuerabzug hat u.a. aber dann keine Abgeltungswirkung, wenn der persönliche Steuersatz geringer ist als der Abgeltungssatz von 25 Prozent. In diesem Fall können die Einkünfte aus Kapitalvermögen in der Einkommensteuererklärung angegeben werden. Das Finanzamt setzt dann den niedrigeren persönlichen Steuersatz an und rechnet auf die persönliche Steuerschuld den vorgenommenen Steuerabzug an (sog. Günstigerprüfung).

Sofern Einkünfte aus Kapitalvermögen keinem Steuerabzug unterliegen haben (weil z.B. ein Gewinn aus der Veräußerung von Fondsanteilen in einem ausländischen Depot erzielt wird), sind diese in der Steuererklärung anzugeben. Im Rahmen der Veranlagung unterliegen die Einkünfte aus Kapitalvermögen dann ebenfalls dem Abgeltungssatz von 25 Prozent oder dem niedrigeren persönlichen Steuersatz.

Trotz Steuerabzug und höherem persönlichen Steuersatz können Angaben zu den Einkünften aus Kapitalvermögen erforderlich sein, wenn im Rahmen der Einkommensteuererklärung außergewöhnliche Belastungen oder Sonderausgaben (z.B. Spenden) geltend gemacht werden.

Sofern sich die Anteile im Betriebsvermögen befinden, werden die Erträge als Betriebseinnahmen steuerlich erfasst. Die steuerliche Gesetzgebung erfordert zur Ermittlung der steuerpflichtigen bzw. der kapitalertragsteuerpflichtigen Erträge eine differenzierte Betrachtung der Ertragsbestandteile.

Anteile im Privatvermögen (Steuerinländer)

Gewinne aus der Veräußerung von Wertpapieren, Gewinne aus Termingeschäften und Erträge aus Stillhalterprämien

Gewinne aus der Veräußerung von Aktien, eigenkapitalähnlichen Genussrechten und Investmentanteilen, Gewinne aus Termingeschäften sowie Erträge aus Stillhalterprämien, die auf der Ebene des Sondervermögens erzielt werden, werden beim Anleger nicht erfasst, solange sie nicht ausgeschüttet werden. Zudem werden die Gewinne aus der Veräußerung der in § 1 Abs. 3 Satz 3 Nr. 1 Buchstaben a) bis f) InvStG genannten Kapitalforderungen beim Anleger nicht erfasst, wenn sie nicht ausgeschüttet werden.

Hierunter fallen folgende Kapitalforderungen:

- a) Kapitalforderungen, die eine Emissionsrendite haben,
- b) „normale“ Anleihen und unverbriefte Forderungen mit festem Kupon sowie Down-Rating-Anleihen, Floater und Reverse-Floater,
- c) Risiko-Zertifikate, die den Kurs einer Aktie oder eines veröffentlichten Index für eine Mehrzahl von Aktien im Verhältnis 1:1 abbilden,
- d) Aktienanleihen, Umtauschanleihen und Wandelanleihen,
- e) ohne gesonderten Stückzinsausweis (flat) gehandelte Gewinnobligationen und Fremdkapital-Genussrechte und
- f) „cum“-erworbene Optionsanleihen.

Werden Gewinne aus der Veräußerung der o.g. Wertpapiere/Kapitalforderungen, Gewinne aus Termingeschäften sowie Erträge aus Stillhalterprämien ausgeschüttet, sind sie grundsätzlich steuerpflichtig und unterliegen bei Verwahrung der Anteile im Inland dem Steuerabzug von 25 Prozent (zuzüglich Solidaritätszuschlag und ggf. Kirchensteuer). Ausgeschüttete Gewinne aus der Veräußerung von Wertpapieren und Gewinne aus Termingeschäften sind jedoch steuerfrei, wenn die Wertpapiere auf Ebene des Sondervermögens vor dem 1.1.2009 erworben bzw. die Termingeschäfte vor dem 1.1.2009 eingegangen wurde.

Ergebnisse aus der Veräußerung von Kapitalforderungen, die nicht in der o.g. Aufzählung enthalten sind, sind steuerlich wie Zinsen zu behandeln (s.u.).

Zinsen und zinsähnliche Erträge sowie ausländische Dividenden

Zinsen und zinsähnliche Erträge sowie ausländische Dividenden sind beim Anleger grundsätzlich steuerpflichtig. Dies gilt unabhängig davon, ob diese Erträge thesauriert oder ausgeschüttet werden.

Ausgeschüttete oder thesaurierte Zinsen und zinsähnliche Erträge sowie ausländische Dividenden des Sondervermögens unterliegen i.d.R. dem Steuerabzug von 25 Prozent (zuzüglich Solidaritätszuschlag und ggf. Kirchensteuer).

Vom Steuerabzug kann Abstand genommen werden, wenn der Anleger Steuerinländer ist

und einen Freistellungsauftrag vorlegt, sofern die steuerpflichtigen Ertragsteile 801,--€ bei Einzelveranlagung bzw. 1.602,--€ bei Zusammenveranlagung von Ehegatten nicht übersteigen.

Entsprechendes gilt auch bei Vorlage einer NV-Bescheinigung und bei ausländischen Anlegern bei Nachweis der steuerlichen Ausländereigenschaft.

Verwahrt der inländische Anleger die Anteile eines steuerrechtlich ausschüttenden Sondervermögens in einem inländischen Depot bei der Kapitalanlagegesellschaft oder einem Kreditinstitut (Depotfall), so nimmt die depotführende Stelle als Zahlstelle vom Steuerabzug Abstand, wenn ihr vor dem festgelegten Ausschüttungstermin ein in ausreichender Höhe ausgestellter Freistellungsauftrag nach amtlichem Muster oder eine NV-Bescheinigung, die vom Finanzamt für die Dauer von maximal drei Jahren erteilt wird, vorgelegt wird. In diesem Fall erhält der Anleger die gesamte Ausschüttung ungekürzt gutgeschrieben.

Handelt es sich um ein steuerrechtlich thesaurierendes Sondervermögen, so wird der Steuerabzug auf thesaurierte Zinsen, zinsähnliche Erträge sowie ausländische Dividenden des Sondervermögens in Höhe von 25 Prozent (zuzüglich Solidaritätszuschlag) durch die Kapitalanlagegesellschaft selbst abgeführt. Der Ausgabe- und Rücknahmepreis der Fondsanteile ermäßigt sich insoweit um den Steuerabzug zum Ablauf des Geschäftsjahres. Da die Anleger der Kapitalanlagegesellschaft regelmäßig nicht bekannt sind, kann in diesem Fall kein Kirchensteuereinbehalt erfolgen, so dass kirchensteuerpflichtige Anleger insoweit Angaben in der Einkommensteuererklärung zu machen haben.

Befinden sich die Anteile im Depot bei einem inländischen Kreditinstitut oder einer inländischen Kapitalanlagegesellschaft, so erhält der Anleger, der seiner depotführenden Stelle einen in ausreichender Höhe ausgestellten Freistellungsauftrag oder eine NV-Bescheinigung vor Ablauf des Geschäftsjahres des Sondervermögens vorlegt, den abgeführten Steuerabzug auf seinem Konto gutgeschrieben.

Sofern der Freistellungsauftrag oder die NV-Bescheinigung nicht bzw. nicht rechtzeitig vorgelegt wird, erhält der Anleger auf Antrag von der depotführenden Stelle eine Steuerbeschei-

nigung über den einbehaltenen und abgeführten Steuerabzug und den Solidaritätszuschlag. Der Anleger hat dann die Möglichkeit, den Steuerabzug im Rahmen seiner Einkommenssteueranmeldung auf seine persönliche Steuerschuld anrechnen zu lassen.

Werden Anteile ausschüttender Sondervermögen nicht in einem Depot verwahrt und Ertragsscheine einem inländischen Kreditinstitut vorgelegt (Eigenverwahrung), wird der Steuerabzug in Höhe von 25 Prozent zzgl. des Solidaritätszuschlags vorgenommen.

Inländische Dividenden

Inländische Dividenden, die vom Sondervermögen ausgeschüttet oder thesauriert werden, sind beim Anleger grundsätzlich steuerpflichtig.

Bei Ausschüttung oder Thesaurierung wird von der inländischen Dividende ein Steuerabzug in Höhe von 25 Prozent (zuzüglich Solidaritätszuschlag) von der Kapitalanlagegesellschaft vorgenommen. Die depotführende Stelle berücksichtigt bei Ausschüttungen zudem einen ggf. vorliegenden Antrag auf Kirchensteuereinbehalt. Der Anleger erhält den Steuerabzug von 25 Prozent (zuzüglich Solidaritätszuschlag) in voller Höhe sofort erstattet, sofern die Anteile bei der Kapitalanlagegesellschaft oder einem inländischen Kreditinstitut verwahrt werden und dort ein Freistellungsauftrag in ausreichender Höhe oder eine NV-Bescheinigung vorliegt. Anderenfalls kann er den Steuerabzug von 25 Prozent (zuzüglich Solidaritätszuschlag) unter Beifügung der steuerlichen Bescheinigung der depotführenden Stelle auf seine persönliche Einkommensteuerschuld anrechnen.

Negative steuerliche Erträge

Verbleiben negative Erträge nach Verrechnung mit gleichartigen positiven Erträgen auf der Ebene des Sondervermögens, werden diese auf Ebene des Sondervermögens steuerlich vorgetragen. Diese können auf Ebene des Sondervermögens mit künftigen gleichartigen positiven steuerpflichtigen Erträgen der Folgejahre verrechnet werden. Eine direkte Zurechnung der negativen steuerlichen Erträge auf den Anleger ist nicht möglich. Damit wirken sich diese negativen Beiträge beim Anleger bei der Einkommensteuer erst in dem Veranlagungszeitraum (Steuerjahr) aus, in dem das Geschäftsjahr des Sondervermögens endet bzw. die Ausschüttung für das Geschäftsjahr

des Sondervermögens erfolgt, für das die negativen steuerlichen Erträge auf Ebene des Sondervermögens verrechnet werden. Eine frühere Geltendmachung bei der Einkommenssteuer des Anlegers ist nicht möglich.

Substanzauskehrungen

Substanzauskehrungen sind nicht steuerbar.

Substanzauskehrungen, die der Anleger während seiner Besitzzeit erhalten hat, sind allerdings dem steuerlichen Ergebnis aus der Veräußerung der Fondsanteile hinzuzurechnen, d.h. sie erhöhen den steuerlichen Gewinn.

Veräußerungsgewinne auf Anlegerebene

Werden Anteile an einem Sondervermögen, die nach dem 31.12.2008 erworben wurden, von einem Privatanleger veräußert, unterliegt der Veräußerungsgewinn dem Abgeltungssatz von 25 Prozent. Sofern die Anteile in einem inländischen Depot verwahrt werden, nimmt die depotführende Stelle den Steuerabzug vor. Der Steuerabzug von 25 Prozent (zuzüglich Solidaritätszuschlag und ggf. Kirchensteuer) kann durch die Vorlage eines ausreichenden Freistellungsauftrags bzw. einer NV-Bescheinigung vermieden werden.

Werden Anteile an einem Sondervermögen, die vor dem 1.1.2009 erworben wurden, von einem Privatanleger innerhalb eines Jahres nach Anschaffung (Spekulationsfrist) wieder veräußert, sind Veräußerungsgewinne als Einkünfte aus privaten Veräußerungsgeschäften grundsätzlich steuerpflichtig. Beträgt der aus "privaten Veräußerungsgeschäften" erzielte Gesamtgewinn im Kalenderjahr weniger als 600,-€, ist er steuerfrei (Freigrenze). Wird die Freigrenze überschritten, ist der gesamte private Veräußerungsgewinn steuerpflichtig.

Bei einer Veräußerung der vor dem 1.1.2009 erworbenen Anteile außerhalb der Spekulationsfrist ist der Gewinn bei Privatanlegern steuerfrei.

Bei der Ermittlung des Veräußerungsgewinns sind die Anschaffungskosten um den Zwischengewinn im Zeitpunkt der Anschaffung und der Veräußerungspreis um den Zwischengewinn im Zeitpunkt der Veräußerung zu kürzen, damit es nicht zu einer doppelten einkommensteuerlichen Erfassung von Zwischengewinnen (siehe unten) kommen kann. Zudem

ist der Veräußerungspreis um die thesaurierten Erträge zu kürzen, die der Anleger bereits versteuert hat, damit es auch insoweit nicht zu einer Doppelbesteuerung kommt.

Der Gewinn aus der Veräußerung nach dem 31.12.2008 erworbener Fondanteile ist insoweit steuerfrei, als er auf die während der Besitzzeit im Fonds entstandenen, noch nicht auf der Anlegerebene erfassten, nach DBA-steuerfreien Erträge zurückzuführen ist (sog. besitzzeitanteiliger Immobiliengewinn).

Die Kapitalanlagegesellschaft veröffentlicht den Immobiliengewinn bewertungstäglich als Prozentsatz des Wertes des Investmentanteils.

Sofern für die Beteiligung eine Mindestanlage-summe von 100.000 Euro oder mehr vorge-schrieben ist oder die Beteiligung natürlicher Personen von der Sachkunde der Anleger ab-hängig ist (bei Anteilsklassen bezogen auf eine Anteilsklasse), gilt für die Veräußerung oder Rückgabe von Anteilen, die nach dem 9. No-vember 2007 und vor dem 1. Januar 2009 er-worben wurden, Folgendes: Der Gewinn aus der Veräußerung oder Rückgabe solcher Antei-le unterliegt grundsätzlich dem Abgeltungsteu-ersatz von 25 Prozent. Der steuerpflichtige Veräußerungsgewinn aus dem Verkauf oder der Rückgabe der Anteile ist in diesem Fall jedoch auf den Betrag der auf Fondsebene thesaurierten Gewinne aus der Veräußerung von nach dem 31.12.2008 erworbenen Wert-papiere und der auf Fondsebene thesaurierten Gewinne aus nach dem 31.12.2008 eingegan-genen Termingeschäften begrenzt. Diese Be-grenzung des steuerpflichtigen Veräußerungsgewinns erfordert den Nachweis des entspre-chenden Betrags.

Nach Auffassung des Bundesfinanzministeri-ums (BMF-Schreiben vom 22.10.2008) kann für Anleger, deren Anlagesumme sich tatsäch-lich auf einen Betrag i.H.v. mindestens 100.000 Euro beläuft, unterstellt werden, dass die Min-destanlagesumme i.H.v. 100.000 Euro voraus-gesetzt ist und von den Anlegern eine beson-dere Sachkunde gefordert wird, wenn das we-sentliche Vermögen eines Investmentvermö-gens einer kleinen Anzahl von bis zu 10 Anle-gern zuzuordnen ist.

Anteile im Betriebsvermögen (Steuerinlän-der)

Gewinne aus der Veräußerung von Wertpa-pieren, Gewinne aus Termingeschäften und Erträge aus Stillhalterprämien

Gewinne aus der Veräußerung von Aktien, eigenkapitalähnlichen Genussrechten und In-vestmentanteilen, Gewinne aus Terminge-schäften sowie Erträge aus Stillhalterprämien, die auf der Ebene des Sondervermögens er-zielt werden, werden beim Anleger nicht er-fasst, solange sie nicht ausgeschüttet werden. Zudem werden die Gewinne aus der Veräuße-rung der in § 1 Abs. 3 Satz 3 Nr. 1 Buchstaben a) bis f) InvStG genannten Kapitalforderungen beim Anleger nicht erfasst, wenn sie nicht aus-geschüttet werden.

Hierunter fallen folgende Kapitalforderungen:

- a) Kapitalforderungen, die eine Emissions-rendite haben,
- b) „normale“ Anleihen und unverbriefte Forde-rungen mit festem Kupon sowie Down-Rating-Anleihen, Floater und Reverse-Floater,
- c) Risiko-Zertifikate, die den Kurs einer Aktie oder eines veröffentlichten Index für eine Mehrzahl von Aktien im Verhältnis 1:1 ab-bilden,
- d) Aktienanleihen, Umtauschanleihen und Wandelanleihen,
- e) ohne gesonderten Stückzinsausweis (flat) gehandelte Gewinnobligationen und Fremdkapital-Genussrechte und
- f) „cum“-erworbene Optionsanleihen.

Werden diese Gewinne ausgeschüttet, so sind sie steuerlich auf Anlegerebene zu berücksich-tigen. Dabei sind Veräußerungsgewinne aus Aktien ganz ² (bei Anlegern, die Körperschaften sind) oder zu 40 Prozent (bei sonstigen be-trieblichen Anlegern, z.B. Einzelunternehmern) steuerfrei (Teileinkünfteverfahren). Veräuße-rungsgewinne aus Renten/Kapitalforderungen, Gewinne aus Termingeschäften und Erträge

² 5 % der Veräußerungsgewinne aus Aktien gelten bei Körperschaften als nichtabzugsfähige Be-triebsausgaben und sind somit letztlich doch steuerpflichtig.

aus Stillhalterprämien sind hingegen in voller Höhe steuerpflichtig.

Ergebnisse aus der Veräußerung von Kapitalforderungen, die nicht in der o.g. Aufzählung enthalten sind, sind steuerlich wie Zinsen zu behandeln (s.u.).

Ausgeschüttete Wertpapierveräußerungsgewinne, ausgeschüttete Termingeschäftsgewinne sowie ausgeschüttete Erträge aus Stillhalterprämien unterliegen grundsätzlich dem Steuerabzug (Kapitalertragsteuer 25 Prozent zuzüglich Solidaritätszuschlag). Dies gilt nicht für Gewinne aus der Veräußerung von vor dem 1.1.2009 erworbenen Wertpapieren und Gewinne aus vor dem 1.1.2009 eingegangenen Termingeschäften. Die auszahlende Stelle nimmt jedoch insbesondere dann keinen Steuerabzug vor, wenn der Anleger eine unbeschränkt steuerpflichtige Körperschaft ist oder diese Kapitalerträge Betriebseinnahmen eines inländischen Betriebs sind und dies der auszahlenden Stelle vom Gläubiger der Kapitalerträge nach amtlich vorgeschriebenen Vordruck erklärt wird.

Zinsen und zinsähnliche Erträge

Zinsen und zinsähnliche Erträge sind beim Anleger grundsätzlich steuerpflichtig.³ Dies gilt unabhängig davon, ob diese Erträge thesauriert oder ausgeschüttet werden.

Eine Abstandnahme vom Steuerabzug bzw. eine Vergütung des Steuerabzugs ist nur durch Vorlage einer entsprechenden NV-Bescheinigung möglich. Ansonsten erhält der Anleger eine Steuerbescheinigung über die Vornahme des Steuerabzugs.

In- und ausländische Dividenden

Dividenden in- und ausländischer Aktiengesellschaften, die auf Anteile im Betriebsvermögen ausgeschüttet oder thesauriert werden, sind mit Ausnahme von Dividenden nach dem REITG bei Körperschaften steuerfrei⁴. Von

Einzelunternehmern sind diese Erträge zu 60 Prozent zu versteuern (Teileinkünfteverfahren).

Inländische Dividenden unterliegen dem Steuerabzug (Kapitalertragsteuer 25 Prozent zuzüglich Solidaritätszuschlag).

Ausländische Dividenden unterliegen grundsätzlich dem Steuerabzug (Kapitalertragsteuer 25 Prozent zuzüglich Solidaritätszuschlag). Die auszahlende Stelle nimmt jedoch insbesondere dann keinen Steuerabzug vor, wenn der Anleger eine unbeschränkt steuerpflichtige Körperschaft ist (wobei von Körperschaften i.S.d. § 1 Abs. 1 Nr. 4 und 5 KStG der auszahlenden Stelle eine Bescheinigung des für sie zuständigen Finanzamtes vorliegen muss) oder die ausländischen Dividenden Betriebseinnahmen eines inländischen Betriebs sind und dies der auszahlenden Stelle vom Gläubiger der Kapitalerträge nach amtlich vorgeschriebenen Vordruck erklärt wird.

Bei gewerbesteuerpflichtigen Anlegern sind die zum Teil einkommensteuerfreien bzw. körperschaftsteuerfreien Dividendenerträge für Zwecke der Ermittlung des Gewerbebeitrags nach derzeitiger Auffassung der Finanzverwaltung wieder hinzuzurechnen, nicht aber wieder zu kürzen. Die gewerbesteuerliche Hinzurechnung von Streubesitzdividenden aus einem Investmentvermögen ist derzeit Gegenstand eines Gerichtsverfahrens.

Negative steuerliche Erträge

Verbleiben negative Erträge nach Verrechnung mit gleichartigen positiven Erträgen auf der Ebene des Sondervermögens, werden diese steuerlich auf Ebene des Sondervermögens vorgetragen. Diese können auf Ebene des Sondervermögens mit künftigen gleichartigen positiven steuerpflichtigen Erträgen der Folgejahre verrechnet werden. Eine direkte Zurechnung der negativen steuerlichen Erträge auf den Anleger ist nicht möglich. Damit wirken sich diese negativen Beiträge beim Anleger bei der Einkommensteuer bzw. Körperschaftsteuer erst in dem Veranlagungszeitraum (Steuerjahr) aus, in dem das Geschäftsjahr des Sondervermögens endet, bzw. die Ausschüttung für das Geschäftsjahr des Sondervermögens erfolgt, für das die negativen steuerlichen Erträge auf Ebene des Sondervermögens verrechnet werden. Eine frühere Geltendmachung bei der Einkommensteuer bzw. Körperschaftsteuer des Anlegers ist nicht möglich.

³ Die zu versteuernden Zinsen sind gemäß § 2 Abs. 2a InvStG im Rahmen der Zinsschrankenregelung nach § 4h EStG zu berücksichtigen.

⁴ 5 % der Dividenden gelten bei Körperschaften als nichtabzugsfähige Betriebsausgaben und sind somit letztlich doch steuerpflichtig.

Substanzauskehrungen

Substanzauskehrungen sind nicht steuerbar. Dies bedeutet für einen bilanzierenden Anleger, dass die Substanzauskehrungen in der Handelsbilanz ertragswirksam zu vereinnahmen sind, in der Steuerbilanz aufwandswirksam ein passiver Ausgleichsposten zu bilden ist und damit technisch die historischen Anschaffungskosten steuerneutral gemindert werden.

Veräußerungsgewinne auf Anlegerebene

Gewinne aus der Veräußerung von Anteilen im Betriebsvermögen sind für Körperschaften grundsätzlich steuerfrei,⁵ soweit die Gewinne aus noch nicht zugeflossenen oder noch nicht als zugeflossen geltenden Dividenden und aus realisierten und nicht realisierten Gewinnen des Sondervermögens aus in- und ausländischen Aktien herrühren (sogenannter Aktiengewinn). Von Einzelunternehmern sind diese Veräußerungsgewinne zu 60 Prozent zu versteuern.

Die Kapitalanlagegesellschaft veröffentlicht den Aktiengewinn bewertungstäglich als Prozentsatz des Wertes des Investmentanteils.

Der Gewinn aus der Veräußerung der Anteile ist zudem insoweit steuerfrei, als er auf die während der Besitzzeit im Fonds entstandenen, noch nicht auf der Anlegerebene erfassten, nach DBA-steuerfreien Erträge zurückzuführen ist (sog. besitzzeitanteiliger Immobilien Gewinn).

Die Kapitalanlagegesellschaft veröffentlicht den Immobiliengewinn bewertungstäglich als Prozentsatz des Wertes des Investmentanteils.

Steuerausländer

Verwahrt ein Steuerausländer Anteile an ausschüttenden Sondervermögen im Depot bei einer inländischen depotführenden Stelle, wird vom Steuerabzug auf Zinsen, zinsähnliche Erträge, Wertpapierveräußerungsgewinne,

Termingeschäftsgewinne und ausländische Dividenden Abstand genommen, sofern er seine steuerliche Ausländereigenschaft nachweist. Inwieweit eine Anrechnung oder Erstattung des Steuerabzugs auf inländische Dividenden für den ausländischen Anleger möglich ist, hängt von dem zwischen dem Sitzstaat des Anlegers und der Bundesrepublik Deutschland bestehenden Doppelbesteuerungsabkommen ab. Sofern die Ausländereigenschaft der depotführenden Stelle nicht bekannt bzw. nicht rechtzeitig nachgewiesen wird, ist der ausländische Anleger gezwungen, die Erstattung des Steuerabzugs gemäß § 37 Abs. 2 AO zu beantragen. Zuständig ist das Betriebsstättenfinanzamt der depotführenden Stelle.

Hat ein ausländischer Anleger Anteile thesaurierender Sondervermögen im Depot bei einer inländischen depotführenden Stelle, wird ihm bei Nachweis seiner steuerlichen Ausländereigenschaft der Steuerabzug in Höhe von 25 Prozent zuzüglich Solidaritätszuschlag, soweit dieser nicht auf inländische Dividenden entfällt, erstattet. Erfolgt der Antrag auf Erstattung verspätet, kann - wie bei verspätetem Nachweis der Ausländereigenschaft bei ausschüttenden Fonds - eine Erstattung gemäß § 37 Abs. 2 AO auch nach dem Thesaurierungszeitpunkt beantragt werden.

Solidaritätszuschlag

Auf den bei Ausschüttungen oder Thesaurierungen abzuführenden Steuerabzug ist ein Solidaritätszuschlag in Höhe von 5,5 Prozent zu erheben. Der Solidaritätszuschlag ist bei der Einkommensteuer und Körperschaftsteuer anrechenbar.

Fällt kein Steuerabzug an bzw. erfolgt bei Thesaurierung die Vergütung des Steuerabzugs – beispielsweise bei ausreichendem Freistellungsauftrag, Vorlage einer NV-Bescheinigung oder Nachweis der Steuerausländereigenschaft –, ist kein Solidaritätszuschlag abzuführen bzw. wird bei einer Thesaurierung der einbehaltene Solidaritätszuschlag vergütet.

Kirchensteuer

Soweit die Einkommensteuer bereits von einer inländischen depotführenden Stelle (Abzugsverpflichteter) durch den Steuerabzug erhoben wird, wird die darauf entfallende Kirchensteuer nach dem Kirchensteuersatz der Religionsgemeinschaft, der der Kirchensteuerpflichtige

⁵ 5 % des steuerfreien Veräußerungsgewinns gelten bei Körperschaften als nichtabzugsfähige Betriebsausgaben und sind somit letztlich doch steuerpflichtig.

angehört, als Zuschlag zum Steuerabzug erhoben. Zu diesem Zweck hat der Kirchensteuerpflichtige dem Abzugsverpflichteten in einem schriftlichen Antrag seine Religionsangehörigkeit zu benennen. Ehegatten haben in dem Antrag zudem zu erklären, in welchem Verhältnis der auf jeden Ehegatten entfallende Anteil der Kapitalerträge zu den gesamten Kapitalerträgen der Ehegatten steht, damit die Kirchensteuer entsprechend diesem Verhältnis aufgeteilt, einbehalten und abgeführt werden kann. Wird kein Aufteilungsverhältnis angegeben, erfolgt eine Aufteilung nach Köpfen. Die Abzugsfähigkeit der Kirchensteuer als Sonderausgabe wird bereits beim Steuerabzug mindernd berücksichtigt.

Ausländische Quellensteuer

Auf die ausländischen Erträge des Sondervermögens wird teilweise in den Herkunftsländern Quellensteuer einbehalten.

Die Kapitalanlagegesellschaft kann die anrechenbare Quellensteuer auf der Ebene des Sondervermögens wie Werbungskosten abziehen. In diesem Fall ist die ausländische Quellensteuer auf Anlegerebene weder anrechenbar noch abzugsfähig.

Übt die Kapitalanlagegesellschaft ihr Wahlrecht zum Abzug der ausländischen Quellensteuer auf Fondsebene nicht aus, dann wird die anrechenbare Quellensteuer bereits beim Steuerabzug mindernd berücksichtigt.

Ertragsausgleich

Auf Erträge entfallende Teile des Ausgabepreises für ausgegebene Anteile, die zur Ausschüttung herangezogen werden können (Ertragsausgleichsverfahren), sind steuerlich so zu behandeln wie die Erträge, auf die diese Teile des Ausgabepreises entfallen.

Gesonderte Feststellung, Außenprüfung

Die Besteuerungsgrundlagen, die auf Ebene des Sondervermögens ermittelt werden, sind gesondert festzustellen. Hierzu hat die Investmentgesellschaft beim zuständigen Finanzamt eine Feststellungserklärung abzugeben. Änderungen der Feststellungserklärungen, z.B. anlässlich einer Außenprüfung (§ 11 Abs. 3 InvStG) der Finanzverwaltung, werden für das Geschäftsjahr wirksam, in dem die geänderte Feststellung unanfechtbar geworden ist. Die

steuerliche Zurechnung dieser geänderten Feststellung beim Anleger erfolgt dann zum Ende dieses Geschäftsjahres bzw. am Ausschüttungstag bei der Ausschüttung für dieses Geschäftsjahr.

Damit treffen die Bereinigungen von Fehlern wirtschaftlich die Anleger, die zum Zeitpunkt der Fehlerbereinigung an dem Sondervermögen beteiligt sind. Die steuerlichen Auswirkungen können entweder positiv oder negativ sein.

Zwischengewinnbesteuerung

Zwischengewinne sind die im Verkaufs- oder Rückgabepreis enthaltenen Entgelte für vereinnahmte oder aufgelaufene Zinsen sowie Gewinne aus der Veräußerung von nicht in § 1 Abs. 3 Satz 3 Nr. 1 Buchstaben a) bis f) InvStG genannten Kapitalforderungen, die vom Fonds noch nicht ausgeschüttet oder thesauriert und infolgedessen beim Anleger noch nicht steuerpflichtig wurden (etwa Stückzinsen aus festverzinslichen Wertpapieren vergleichbar). Der vom Sondervermögen erwirtschaftete Zwischengewinn ist bei Rückgabe oder Verkauf der Anteile durch Steuerinländer einkommensteuerpflichtig. Der Steuerabzug auf den Zwischengewinn beträgt 25 Prozent (zuzüglich Solidaritätszuschlag und ggf. Kirchensteuer).

Der bei Erwerb von Anteilen gezahlte Zwischengewinn kann im Jahr der Zahlung einkommensteuerlich als negative Einnahme abgesetzt werden. Er wird bereits beim Steuerabzug steuermindernd berücksichtigt. Wird der Zwischengewinn nicht veröffentlicht, sind jährlich 6 Prozent des Entgelts für die Rückgabe oder Veräußerung des Investmentanteils als Zwischengewinn anzusetzen.

Die Zwischengewinne können regelmäßig auch den Abrechnungen sowie den Erträgnisaufstellungen der Banken entnommen werden.

Folgen der Verschmelzung von Sondervermögen

In den Fällen der Übertragung aller Vermögensgegenstände eines Sondervermögens in ein anderes Sondervermögen gem. § 40 InvG kommt es weder auf der Ebene der Anleger noch auf der Ebene der beteiligten Sondervermögen zu einer Aufdeckung von stillen Reserven, d.h. dieser Vorgang ist steuerneutral.

Das Gleiche gilt für die Übertragung aller Vermögensgegenstände eines Sondervermögens auf ein Teilgesellschaftsvermögen einer Investmentaktiengesellschaft, die von der gleichen Kapitalanlagegesellschaft verwaltet wird.

Transparente, semitransparente und intransparente Besteuerung

Die oben genannten Besteuerungsgrundsätze (sog. transparente Besteuerung) gelten nur, wenn sämtliche Besteuerungsgrundlagen im Sinne des § 5 Abs. 1 InvStG bekannt gemacht werden (sog. steuerliche Bekanntmachungspflicht). Dies gilt auch insoweit, als das Sondervermögen Anteile an anderen inländischen Sondervermögen und Investmentaktiengesellschaften, EG-Investmentanteile und ausländische Investmentanteile, die keine EG-Investmentanteile sind, erworben hat (Zielfonds i.S.d. § 10 InvStG) und diese ihren steuerlichen Bekanntmachungspflichten nachkommen. Die Kapitalanlagegesellschaft ist bestrebt, sämtliche Besteuerungsgrundlagen, die ihr zugänglich sind, bekannt zu machen.

Die erforderliche Bekanntmachung kann jedoch nicht garantiert werden, insbesondere soweit das Sondervermögen Zielfonds erworben hat und diese ihren steuerlichen Bekanntmachungspflichten nicht nachkommen. In diesem Fall werden die Ausschüttungen und der Zwischengewinn des jeweiligen Zielfonds sowie 70 Prozent der Wertsteigerung im letzten Kalenderjahr des jeweiligen Zielfonds (mindestens jedoch 6 Prozent des Rücknahmepreises) als steuerpflichtiger Ertrag auf der Ebene des Sondervermögens angesetzt.

Die Kapitalanlagegesellschaft ist zudem bestrebt, Besteuerungsgrundlagen außerhalb des § 5 Abs. 1 InvStG (wie insbesondere den Aktiengewinn, den Immobiliengewinn und den Zwischengewinn) bekannt zu machen.

EU-Zinsrichtlinie / Zinsinformationsverordnung

Die Zinsinformationsverordnung (kurz ZIV), mit der die Richtlinie 2003/48/EG des Rates vom 3. Juni 2003, ABL. EU Nr. L 157 S. 38 umgesetzt wird, soll grenzüberschreitend die effektive Besteuerung von Zinserträgen natürlicher Personen im Gebiet der EU sicherstellen. Mit einigen Drittstaaten (insbesondere mit der Schweiz, Liechtenstein, Channel Islands, Monaco und Andorra) hat die EU Abkommen ab-

geschlossen, die der EU-Zinsrichtlinie weitgehend entsprechen.

Dazu werden grundsätzlich Zinserträge, die eine im europäischen Ausland oder bestimmten Drittstaaten ansässige natürliche Person von einem deutschen Kreditinstitut (das insoweit als Zahlstelle handelt) gutgeschrieben erhält, von dem deutschen Kreditinstitut an das Bundeszentralamt für Steuern und von dort aus letztlich an die ausländischen Wohnsitzfinanzämter gemeldet.

Entsprechend werden grundsätzlich Zinserträge, die eine natürliche Person in Deutschland von einem ausländischen Kreditinstitut im europäischen Ausland oder in bestimmten Drittstaaten erhält, von der ausländischen Bank letztlich an das deutsche Wohnsitzfinanzamt gemeldet. Alternativ behalten einige ausländische Staaten Quellensteuern ein, die in Deutschland anrechenbar sind.

Konkret betroffen sind folglich die innerhalb der Europäischen Union bzw. in den beigetretenen Drittstaaten ansässigen Privatanleger, die grenzüberschreitend in einem anderen EU-Land ihr Depot oder Konto führen und Zinserträge erwirtschaften.

U. a. Luxemburg und die Schweiz haben sich verpflichtet, von den Zinserträgen eine Quellensteuer i.H.v. 20 Prozent (ab 1.7.2011: 35 Prozent) einzubehalten. Der Anleger erhält im Rahmen der steuerlichen Dokumentation eine Bescheinigung, mit der er sich die abgezogenen Quellensteuern im Rahmen seiner Einkommensteuererklärung anrechnen lassen kann.

Alternativ hat der Privatanleger die Möglichkeit, sich vom Steuerabzug im Ausland befreien zu lassen, indem er eine Ermächtigung zur freiwilligen Offenlegung seiner Zinserträge gegenüber der ausländischen Bank abgibt, die es dem Institut gestattet, auf den Steuerabzug zu verzichten und stattdessen die Erträge an die gesetzlich vorgegebenen Finanzbehörden zu melden.

Nach der ZIV ist von der Kapitalanlagegesellschaft für jeden in- und ausländischen Fonds anzugeben, ob er der ZIV unterliegt (in scope) oder nicht (out of scope).

Für diese Beurteilung enthält die ZIV zwei wesentliche Anlagegrenzen.

Wenn das Vermögen eines Fonds aus höchstens 15 Prozent Forderungen im Sinne der ZIV besteht, haben die Zahlstellen, die letztendlich auf die von der Kapitalanlagegesellschaft gemeldeten Daten zurückgreifen, keine Meldungen an das Bundeszentralamt für Steuern zu versenden. Ansonsten löst die Überschreitung der 15 Prozent-Grenze eine Meldepflicht der Zahlstellen an das Bundeszentralamt für Steuern über den in der Ausschüttung enthaltenen Zinsanteil aus.

Bei Überschreiten der 40 Prozent-Grenze ist der in der Rückgabe oder Veräußerung der Fondsanteile enthaltene Zinsanteil zu melden. Handelt es sich um einen ausschüttenden Fonds, so ist zusätzlich im Falle der Ausschüttung der darin enthaltene Zinsanteil an das Bundeszentralamt für Steuern zu melden. Handelt es sich um einen thesaurierenden Fonds, erfolgt eine Meldung konsequenterweise nur im Falle der Rückgabe oder Veräußerung des Fondsanteils.

Hinweis:

Die steuerlichen Ausführungen gehen von der derzeit bekannten Rechtslage aus. Sie richten sich an in Deutschland unbeschränkt einkommensteuerpflichtige oder unbeschränkt körperschaftsteuerpflichtige Personen. Es kann jedoch keine Gewähr dafür übernommen werden, dass sich die steuerliche Beurteilung durch Gesetzgebung, Rechtsprechung oder Erlasse der Finanzverwaltung nicht ändert.

Auslagerung

Die Gesellschaft hat folgende Aufgaben anderen Unternehmen übertragen:

- IT-Leistungen
- Leistungen im Bereich der Markttriskomessung
- Revision

Berichterstattung, Abschlussprüfer, Informationen

Die in diesem Verkaufsprospekt erwähnten Informationsmöglichkeiten, beispielsweise Verkaufsprospekt, Vertragsbedingungen, Jahres-

berichte und Halbjahresberichte können bei der Gesellschaft bezogen werden. Sie werden von dieser auf Anforderung kostenfrei den Anlegern zugeleitet. Darüber hinaus sind diese Informationen auch über die Depotbank erhältlich oder können auch über die Internetseite www.inkakag.de bezogen werden.

Mit der Prüfung der Sondervermögen und des Jahresberichts ist die KPMG AG Wirtschaftsprüfungsgesellschaft, Düsseldorf, beauftragt.

Durch die Beauftragung der Depotbank ist sichergestellt, dass die Anleger die Ausschüttung erhalten und dass die Anteile zurückgenommen werden.

Weitere Sondervermögen, die von der Kapitalanlagegesellschaft verwaltet werden

Von der Gesellschaft werden noch folgende Publikums-Sondervermögen verwaltet, die nicht Inhalt dieses Verkaufsprospekts sind:

a) Richtlinienkonforme Sondervermögen

Aktien Welt INKA
Antecedo Independent Invest
apo Forte INKA
APO High Yield Spezial INKA
apo Kupon Plus
apo Mezzo INKA
apo Piano INKA
apo Rendite Plus INKA
apo Trend Selekt INKA
AR Inter INKA
DuoPlus
EMCORE TOBa
Flossbach von Storch Fundament
GET-Capital Renditejäger 1 INKA
Gothaer Euro-Alpha
Gothaer Euro-Cash
Gothaer Euro-Rent
Gothaer Multi Asset No.1
HSBC Trinkaus AlphaScreen
HSBC Trinkaus Capital
HSBC Trinkaus Corporate Bonds Europa
HSBC Trinkaus Discountstrukturen
HSBC Trinkaus Euro Bonusstrukturen
HSBC Trinkaus Euro Geldmarktfonds
HSBC Trinkaus Euro Value Bonds
HSBC Trinkaus Genüsse International
HSBC Trinkaus Global Country Rotation
HSBC Trinkaus Japan
HSBC Trinkaus Kurzläufer

HSBC Trinkaus LAPLACE Euroland Equity
HSBC Trinkaus LAPLACE Global Equity
HSBC Trinkaus Multi Markets Select
HSBC Trinkaus OptiCash Forward plus
HSBC Trinkaus ProAlpha
HSBC Trinkaus Rendite-Flex
HSBC Trinkaus Rendite Substanz
HSBC Trinkaus Sector Rotation
HY Fonds Nr. 1 INKA
INKA FS-Invest
INKA Rendite Strategie Plus
INKA Return Strategie Plus
INKA Tertius
Keppler Lingohr Global Equity
LINVEST
Masus Global
Mercurius Minimum Variance Europe
PB Aktien Euro Plus
Stadtsparkasse Düsseldorf-Absolute-Return
INKA
SUMINKA Japan Equity
Value Select Europe INKA
WoWi Renditefonds

b) Gemischte Sondervermögen

Absolute Return INKA
apo Vivace INKA
Fontanus Balanced
HSBC Trinkaus Strategie Balanced
HSBC Trinkaus Strategie Dynamik
INKA 4plus2
INKA RF 1
INKA Sozietätenfonds
ToB - Portfolio INKA

c) Sonstige Sondervermögen

Gothaer Multi Select

Hinzu kommen ca. 240 Spezial-Sondervermögen und 4 Sondervermögen mit zusätzlichen Risiken (Hedgefonds). Darüber hinaus wurde die Gesellschaft für 33 Teilgesellschaftsvermögen von Investmentaktiengesellschaften als Kapitalanlagegesellschaft beauftragt.

Allgemeine Vertragsbedingungen

zur Regelung des Rechtsverhältnisses zwischen den Anlegern und der Internationale Kapitalanlagegesellschaft mbH, Düsseldorf, (nachstehend „Gesellschaft“ genannt) für die von der Gesellschaft aufgelegten richtlinienkonformen Sondervermögen, die nur in Verbindung mit den für das jeweilige Sondervermögen aufgestellten „Besonderen Vertragsbedingungen“ gelten.

§ 1 Grundlagen

1. Die Gesellschaft ist eine Kapitalanlagegesellschaft und unterliegt den Vorschriften des Investmentgesetzes (InvG).
2. Die Gesellschaft legt das bei ihr eingelegte Geld im eigenen Namen für gemeinschaftliche Rechnung der Anleger nach dem Grundsatz der Risikomischung in den nach dem InvG zugelassenen Vermögensgegenständen gesondert vom eigenen Vermögen in Form von Sondervermögen an. Über die sich hieraus ergebenden Rechte der Anleger werden Urkunden (Anteilscheine) ausgestellt.
3. Das Rechtsverhältnis zwischen Gesellschaft und dem Anleger richtet sich nach diesen Vertragsbedingungen und dem InvG.

§ 2 Depotbank

1. Die Gesellschaft bestellt ein Kreditinstitut als Depotbank; die Depotbank handelt unabhängig von der Gesellschaft und ausschließlich im Interesse der Anleger.
2. Der Depotbank obliegen die nach dem InvG und diesen Vertragsbedingungen vorgeschriebenen Aufgaben.

§ 3 Fondsverwaltung

1. Die Gesellschaft erwirbt und verwaltet die Vermögensgegenstände im eigenen Namen für gemeinschaftliche Rechnung der Anleger mit der Sorgfalt eines ordentlichen Kaufmannes. Sie handelt bei der Wahrnehmung ihrer Aufgaben unabhängig von der Depotbank und ausschließlich im Interesse der Anleger und der Integrität des Marktes.
2. Die Gesellschaft ist berechtigt, mit dem von den Anlegern eingelegten Geld die Vermögensgegenstände zu erwerben, diese wie-

der zu veräußern und den Erlös anderweitig anzulegen; sie ist ferner ermächtigt, alle sich aus der Verwaltung der Vermögensgegenstände ergebenden sonstigen Rechtshandlungen vorzunehmen.

3. Die Gesellschaft darf für gemeinschaftliche Rechnung der Anleger weder Gelddarlehen gewähren noch Verpflichtungen aus einem Bürgschafts- oder einem Garantievertrag eingehen; sie darf keine Vermögensgegenstände nach Maßgabe der §§ 47, 48 und 50 InvG verkaufen, die im Zeitpunkt des Geschäftsabschlusses nicht zum Sondervermögen gehören. § 51 InvG bleibt unberührt.

§ 4 Anlagegrundsätze

Die Gesellschaft soll für das Sondervermögen nur solche Vermögensgegenstände erwerben, die Ertrag und/oder Wachstum erwarten lassen. Sie bestimmt in den Vertragsbestimmungen, welche Vermögensgegenstände für das Sondervermögen erworben werden dürfen.

§ 5 Wertpapiere

Sofern die „Besonderen Vertragsbedingungen“ keine weiteren Einschränkungen vorsehen, darf die Gesellschaft vorbehaltlich des § 52 InvG Wertpapiere nur erwerben, wenn

- a) sie an einer Börse in einem Mitgliedstaat der Europäischen Union oder in einem anderen Vertragsstaat des Abkommens über den Europäischen Wirtschaftsraum zum Handel zugelassen oder dort an einem anderen organisierten Markt zugelassen oder in diesen einbezogen sind,
- b) sie ausschließlich an einer Börse außerhalb der Mitgliedstaaten der Europäischen Union oder außerhalb der anderen Vertragsstaaten des Abkommens über den Europäischen Wirtschaftsraum zum Handel zugelassen oder dort an einem anderen organisierten Markt zugelassen oder in diesen einbezogen sind, sofern die Wahl dieser Börse oder dieses organisierten Marktes von der Bundesanstalt für Finanzdienstleistungsaufsicht (Bundesanstalt) zugelassen ist⁶,

⁶ Die Börsenliste wird auf der Homepage der Bundesanstalt veröffentlicht. www.bafin.de

- c) ihre Zulassung an einer Börse in einem Mitgliedstaat der Europäischen Union oder in einem anderen Vertragsstaat des Abkommens über den Europäischen Wirtschaftsraum zum Handel oder ihre Zulassung an einem organisierten Markt oder ihre Einbeziehung in diesen in einem Mitgliedstaat der Europäischen Union oder in einem anderen Vertragsstaaten des Abkommens über den Europäischen Wirtschaftsraum nach den Ausgabebedingungen zu beantragen ist, sofern die Zulassung oder Einbeziehung dieser Wertpapiere innerhalb eines Jahres nach ihrer Ausgabe erfolgt,
- d) ihre Zulassung an einer Börse zum Handel oder ihre Zulassung an einem organisierten Markt oder die Einbeziehung in diesen außerhalb der Mitgliedstaaten der Europäischen Union oder außerhalb der anderen Vertragsstaaten des Abkommens über den Europäischen Wirtschaftsraum nach den Ausgabebedingungen zu beantragen ist, sofern die Wahl dieser Börse oder dieses organisierten Marktes von der Bundesanstalt zugelassen ist und die Zulassung oder Einbeziehung dieser Wertpapiere innerhalb eines Jahres nach ihrer Ausgabe erfolgt,
- e) es Aktien sind, die dem Sondervermögen bei einer Kapitalerhöhung aus Gesellschaftsmitteln zustehen,
- f) sie in Ausübung von Bezugsrechten, die zum Sondervermögen gehören, erworben wurden,
- g) sie Anteile an geschlossenen Fonds sind, die die in § 47 Absatz 1 Satz 1 Nr. 7 InvG genannten Kriterien erfüllen,
- h) es Finanzinstrumente sind, die die in § 47 Absatz 1 Satz 1 Nr. 8 InvG genannten Kriterien erfüllen.

Der Erwerb von Wertpapieren nach Satz 1 Buchstaben a) bis d) darf nur erfolgen, wenn zusätzlich die Voraussetzungen des § 47 Absatz 1 Satz 2 InvG erfüllt sind.

§ 6 Geldmarktinstrumente

1. Sofern die „Besonderen Vertragsbedingungen“ keine weiteren Einschränkungen vorsehen, darf die Gesellschaft vorbehaltlich des § 52 InvG für Rechnung des Sondervermögens Instrumente, die üblicherweise auf dem Geldmarkt gehandelt werden, sowie verzinsliche Wertpapiere, die zum Zeitpunkt ihres Erwerbs für das Son-

dervermögen eine restliche Laufzeit von höchstens 397 Tagen haben, deren Verzinsung nach den Ausgabebedingungen während ihrer gesamten Laufzeit regelmäßig, mindestens aber einmal in 397 Tagen, marktgerecht angepasst wird oder deren Risikoprofil dem Risikoprofil solcher Wertpapiere entspricht (Geldmarktinstrumente), erwerben. Geldmarktinstrumente dürfen für das Sondervermögen nur erworben werden, wenn sie

- a) an einer Börse in einem Mitgliedstaat der Europäischen Union oder in einem anderen Vertragsstaat des Abkommens über den Europäischen Wirtschaftsraum zum Handel zugelassen oder dort an einem anderen organisierten Markt zugelassen oder in diesen einbezogen sind,
- b) ausschließlich an einer Börse außerhalb der Mitgliedstaaten der Europäischen Union oder außerhalb der anderen Vertragsstaaten des Abkommens über den Europäischen Wirtschaftsraum zum Handel zugelassen oder dort an einem anderen organisierten Markt zugelassen oder in diesen einbezogen sind, sofern die Wahl dieser Börse oder dieses organisierten Marktes von der Bundesanstalt zugelassen ist⁷,
- c) von den Europäischen Gemeinschaften, dem Bund, einem Sondervermögen des Bundes, einem Land, einem anderen Mitgliedstaat oder einer anderen zentralstaatlichen, regionalen oder lokalen Gebietskörperschaft oder der Zentralbank eines Mitgliedstaates der Europäischen Union, der Europäischen Zentralbank oder der Europäischen Investitionsbank, einem Drittstaat oder, sofern dieser ein Bundesstaat ist, einem Gliedstaat dieses Bundesstaates oder von einer internationalen öffentlich-rechtlichen Einrichtung, der mindestens ein Mitgliedstaat der Europäischen Union angehört, begeben oder garantiert werden,
- d) von einem Unternehmen begeben werden, dessen Wertpapiere auf den

⁷ siehe vorherige Fußnote

- unter den Buchstaben a) und b) bezeichneten Märkten gehandelt werden,
- e) von einem Kreditinstitut, das nach dem Europäischen Gemeinschaftsrecht festgelegten Kriterien einer Aufsicht unterstellt ist, oder einem Kreditinstitut, das Aufsichtsbestimmungen, die nach Auffassung der Bundesanstalt denjenigen des Europäischen Gemeinschaftsrechts gleichwertig sind, unterliegt und diese einhält, begeben oder garantiert, oder
 - f) von anderen Emittenten begeben werden und den Anforderungen des § 48 Absatz 1 Satz 1 Nr.6 InvG entsprechen.
2. Geldmarktinstrumente im Sinne des Absatzes 1 dürfen nur erworben werden, wenn sie die jeweiligen Voraussetzungen des § 48 Absatz 2 und 3 InvG erfüllen.

§ 7 Bankguthaben

Die Gesellschaft darf für Rechnung des Sondervermögens Bankguthaben halten, die eine Laufzeit von höchstens zwölf Monaten haben. Die auf Sperrkonten zu führenden Guthaben können bei einem Kreditinstitut mit Sitz in einem Mitgliedstaat der Europäischen Union oder einem anderen Vertragsstaat des Abkommens über den Europäischen Wirtschaftsraum unterhalten werden; die Guthaben können auch bei einem Kreditinstitut mit Sitz in einem Drittstaat, dessen Aufsichtsbestimmungen nach Auffassung der Bundesanstalt denjenigen des Gemeinschaftsrechts gleichwertig sind, gehalten werden. Sofern in den „Besonderen Vertragsbedingungen“ nichts anderes bestimmt ist, können die Bankguthaben auch auf Fremdwährung lauten.

§ 8 Investmentanteile

1. Sofern in den „Besonderen Vertragsbedingungen“ nichts Anderweitiges bestimmt ist, kann die Gesellschaft für Rechnung eines Sondervermögens Anteile an inländischen richtlinienkonformen Sondervermögen und Investmentaktiengesellschaften sowie EG-Investmentanteile im Sinne des InvG erwerben. Anteile an anderen inländischen Sondervermögen und Investmentaktiengesellschaften sowie ausländische Investmentanteile, die keine EG-Investmentanteile sind, können erworben werden, sofern sie die Anforderungen des § 50 Absatz 1 Satz 2 InvG erfüllen.

2. Anteile an inländischen Sondervermögen und Investmentaktiengesellschaften, EG-Investmentanteile und ausländische Investmentanteile darf die Gesellschaft nur erwerben, wenn nach den Vertragsbedingungen oder der Satzung der Kapitalanlagegesellschaft, der Investmentaktiengesellschaft oder der ausländischen Investmentgesellschaft insgesamt höchstens 10 Prozent des Wertes ihres Vermögens in Anteilen an anderen inländischen Sondervermögen, Investmentaktiengesellschaften oder ausländischen Investmentvermögen i.S.v. § 50 InvG angelegt werden dürfen.

§ 9 Derivate

1. Die Gesellschaft wird im Rahmen der Verwaltung des Sondervermögens Derivate gemäß § 51 Absatz 1 Satz 1 InvG und Finanzinstrumente mit derivativer Komponente gemäß § 51 Absatz 1 Satz 2 InvG einsetzen. Sie wendet – der Art und dem Umfang der eingesetzten Derivate und Finanzinstrumente mit derivativer Komponente entsprechend – zur Ermittlung der Auslastung der nach § 51 Abs. 2 InvG festgesetzte Marktrisikogrenze für den Einsatz von Derivaten und Finanzinstrumenten mit derivativer Komponente den qualifizierten Ansatz im Sinne der DerivateV an; das Nähere regelt der Verkaufsprospekt.
2. Die Gesellschaft nutzt den qualifizierten Ansatz. Sie darf – vorbehaltlich eines geeigneten Risikomanagementsystems - in jegliche Finanzinstrumente mit derivativer Komponente oder Derivate investieren, die von einem gemäß § 51 Absatz 1 Satz 1 InvG zulässigen Basiswert abgeleitet sind. Hierbei darf der dem Sondervermögen zuzuordnende potenzielle Risikobetrag für das Marktrisiko zu keinem Zeitpunkt das Zweifache des potenziellen Risikobetrags für das Marktrisiko des zugehörigen Vergleichsvermögens gemäß § 9 der DerivateV übersteigen.
3. Unter keinen Umständen darf die Gesellschaft bei diesen Geschäften von den in den „Allgemeinen und Besonderen Vertragsbedingungen“ oder in dem Verkaufsprospekt genannten Anlagegrundsätzen und -grenzen abweichen.
4. Die Gesellschaft wird Derivate und Finanzinstrumente mit derivativer Komponente zum Zwecke der Absicherung, der effizienten Portfoliosteuerung und der Erzielung

von Zusatzerträgen einsetzen, wenn und soweit sie dies im Interesse der Anleger für geboten hält.

5. Beim Einsatz von Derivaten und Finanzinstrumenten mit derivativer Komponente wird die Gesellschaft die gemäß § 51 Absatz 3 InvG erlassene Rechtsverordnung über Risikomanagement und Risikomesung in Sondervermögen (DerivateV) beachten.

§ 10 Sonstige Anlageinstrumente

Sofern in den „Besonderen Vertragsbedingungen“ nichts Anderweitiges bestimmt ist, kann die Gesellschaft für Rechnung eines Sondervermögens bis zu 10 Prozent des Wertes des Sondervermögens Sonstige Anlageinstrumente gemäß § 52 InvG erwerben.

§ 11 Ausstellergrenzen und Anlagegrenzen

1. Bei der Verwaltung hat die Gesellschaft die im InvG, der DerivateV und die in den Vertragsbedingungen festgelegten Grenzen und Beschränkungen zu beachten.
2. Im Einzelfall dürfen Wertpapiere und Geldmarktinstrumente einschließlich der in Pension genommenen Wertpapiere und Geldmarktinstrumente desselben Ausstellers (Schuldners) über den Wertanteil von 5 Prozent hinaus bis zu 10 Prozent des Sondervermögens erworben werden; dabei darf der Gesamtwert der Wertpapiere und Geldmarktinstrumente dieser Aussteller (Schuldner) 40 Prozent des Sondervermögens nicht übersteigen.
3. Die Gesellschaft darf in solche Schuldverschreibungen, Schuldscheindarlehen und Geldmarktinstrumente, die vom Bund, einem Land, den Europäischen Gemeinschaften, einem Mitgliedstaat der Europäischen Union oder seinen Gebietskörperschaften, einem anderen Vertragsstaat des Abkommens über den Europäischen Wirtschaftsraum, einem Drittstaat oder von einer internationalen Organisation, der mindestens ein Mitgliedstaat der Europäischen Union angehört, ausgegeben oder garantiert worden sind, jeweils bis zu 35 Prozent des Wertes des Sondervermögens anlegen. In Pfandbriefen und Kommunal-schuldverschreibungen sowie Schuldverschreibungen, die von Kreditinstituten mit Sitz in einem Mitgliedstaat der Europäischen Union oder in einem anderen Vertragsstaat des Abkommens über den Europäischen Wirtschaftsraum ausgegeben worden sind, darf die Gesellschaft jeweils bis zu 25 Prozent des Wertes des Sondervermögens anlegen, wenn die Kreditinstitute aufgrund gesetzlicher Vorschriften zum Schutz der Inhaber dieser Schuldverschreibungen einer besonderen öffentlichen Aufsicht unterliegen und die mit der Ausgabe der Schuldverschreibungen aufgenommenen Mittel nach den gesetzlichen Vorschriften in Vermögenswerten angelegt werden, die während der gesamten Laufzeit der Schuldverschreibungen die sich aus ihnen ergebenden Verbindlichkeiten ausreichend decken und die bei einem Ausfall des Ausstellers vorrangig für die fällig werdenden Rückzahlungen und die Zahlung der Zinsen bestimmt sind. Legt die Gesellschaft mehr als 5 Prozent des Wertes des Sondervermögens in Schuldverschreibungen desselben Ausstellers nach Satz 2 an, so darf der Gesamtwert dieser Schuldverschreibungen 80 Prozent des Wertes des Sondervermögens nicht übersteigen.
4. Die Grenze in Absatz 3 Satz 1 darf für Wertpapiere und Geldmarktinstrumente desselben Ausstellers nach Maßgabe von § 60 Absatz 2 Satz 1 InvG überschritten werden, sofern die „Besonderen Vertragsbedingungen“ dies unter Angabe der Aussteller vorsehen. In diesen Fällen müssen die für Rechnung des Sondervermögens gehaltenen Wertpapiere und Geldmarktinstrumente aus mindestens sechs verschiedenen Emissionen stammen, wobei nicht mehr als 30 Prozent des Sondervermögens in einer Emission gehalten werden dürfen.
5. Die Gesellschaft darf nur bis zu 20 Prozent des Wertes des Sondervermögens in Bankguthaben im Sinne des § 49 InvG bei je einem Kreditinstitut anlegen.
6. Die Gesellschaft hat sicherzustellen, dass eine Kombination aus:
 - a) von ein und derselben Einrichtung begebenen Wertpapieren oder Geldmarktinstrumenten,
 - b) Einlagen bei dieser Einrichtung,
 - c) Anrechnungsbeträgen für das Kontrahentenrisiko der mit dieser Einrichtung eingegangenen Geschäfte in Derivaten, die nicht zum Handel an einer Börse zugelassen oder in einen ande-

ren organisierten Markt einbezogen sind,

20 Prozent des Wertes des jeweiligen Sondervermögens nicht übersteigt. Satz 1 gilt für die in Absatz 3 genannten Emittenten und Garantiegeber mit der Maßgabe, dass die Gesellschaft sicherzustellen hat, dass eine Kombination der in Satz 1 genannten Vermögensgegenstände und Anrechnungsbeträge 35 Prozent des Wertes des jeweiligen Sondervermögens nicht übersteigt. Die jeweiligen Einzelobergrenzen bleiben in beiden Fällen unberührt.

7. Die in Absatz 3 genannten Schuldverschreibungen, Schuldscheindarlehen und Geldmarktinstrumente werden bei der Anwendung der in Absatz 2 genannten Grenzen von 40 Prozent nicht berücksichtigt. Die in den Absätzen 2 und 3 und Absätzen 5 bis 6 genannten Grenzen dürfen abweichend von der Regelung in Absatz 6 nicht kumuliert werden.
8. Die Gesellschaft darf in Anteilen an einem einzigen Investmentvermögen nach Maßgabe des § 8 Absatz 1 nur bis zu 20 Prozent des Wertes des Sondervermögens anlegen. In Anteilen an Investmentvermögen nach Maßgabe des § 8 Absatz 1 Satz 2 darf die Gesellschaft insgesamt nur bis zu 30 Prozent des Wertes des Sondervermögens anlegen. Die Gesellschaft darf für Rechnung des Sondervermögens nicht mehr als 25 Prozent der ausgegebenen Anteile eines anderen inländischen oder ausländischen Investmentvermögens erwerben.

§ 12 Übertragung aller Vermögensgegenstände des Sondervermögens in ein anderes Sondervermögen

1. Die Gesellschaft darf alle Vermögensgegenstände dieses Sondervermögens in ein anderes Sondervermögen übertragen oder alle Vermögensgegenstände eines anderen Sondervermögens in dieses Sondervermögen übernehmen, wenn
 - a) beide Sondervermögen von der Gesellschaft verwaltet werden,
 - b) die Anlagegrundsätze und –grenzen nach den Vertragsbedingungen für diese Sondervermögen nicht wesentlich voneinander abweichen,
 - c) die an die Gesellschaft und die Depotbank zu zahlenden Vergütungen sowie

die Ausgabeaufschläge und Rücknahmeabschlüsse nicht wesentlich voneinander abweichen,

- d) die Übertragung aller Vermögensgegenstände des Sondervermögens zum Geschäftsjahresende des übertragenden Sondervermögens (Übertragungstichtag) erfolgt, am Übertragungstichtag die Werte des übernehmenden und des übertragenden Sondervermögens berechnet werden, das Umtauschverhältnis festgelegt wird, die Vermögensgegenstände und Verbindlichkeiten übernommen werden und der gesamte Übernahmeprozess vom Abschlussprüfer geprüft wird und die Bundesanstalt die Übertragung der Vermögensgegenstände, bei der die Interessen der Anleger ausreichend gewahrt sein müssen, genehmigt hat. Mit Zustimmung der Bundesanstalt kann ein anderer Übertragungstichtag bestimmt werden; § 44 Absatz 3 und 6 InvG ist entsprechend anzuwenden.
2. Das Umtauschverhältnis ermittelt sich nach dem Verhältnis der Nettoinventarwerte des übernommenen und des aufnehmenden Sondervermögens zum Zeitpunkt der Übernahme. Der Beschluss der Gesellschaft zur Übertragung aller Vermögensgegenstände eines Sondervermögens in ein anderes Sondervermögen ist bekannt zu machen; § 43 Absatz 5 Satz 1 InvG ist entsprechend anzuwenden. Die Übertragung darf nicht vor Ablauf von drei Monaten nach Bekanntmachung erfolgen, falls nicht mit der Zustimmung der Bundesanstalt ein früherer Zeitpunkt bestimmt wird. Die neuen Anteile des übernehmenden Sondervermögens gelten bei den Anlegern des übertragenden Sondervermögens mit Beginn des dem Übertragungstichtag folgenden Tages als ausgegeben.
 3. Absatz 1 Buchstabe c gilt nicht für die Zusammenlegung einzelner Sondervermögen zu einem einzigen Sondervermögen mit unterschiedlichen Anteilklassen. In diesem Fall ist statt des Umtauschverhältnisses nach Absatz 2 Satz 1 der Anteil der Anteilklasse an dem Sondervermögen zu ermitteln. Die Ausgabe der neuen Anteile an die Anleger des übertragenden Sondervermögens gilt nicht als Tausch. Die ausgegebenen Anteile treten an die Stelle der Anteile an dem übertragenden Sondervermögen.

§ 13 Darlehen

1. Die Gesellschaft darf für Rechnung des Sondervermögens einem Wertpapier-Darlehensnehmer gegen ein marktgerechtes Entgelt nach Übertragung ausreichender Sicherheiten ein Wertpapier-Darlehen auf unbestimmte oder bestimmte Zeit insoweit gewähren, als der Kurswert der zu übertragenden Wertpapiere zusammen mit dem Kurswert der für Rechnung des Sondervermögens demselben Wertpapier-Darlehensnehmer bereits als Wertpapier-Darlehen übertragene Wertpapiere 10 Prozent des Wertes des Sondervermögens nicht übersteigt. Der Kurswert der für eine bestimmte Zeit zu übertragende Wertpapiere darf zusammen mit dem Kurswert der für Rechnung des Sondervermögens bereits als Wertpapier-Darlehen für eine bestimmte Zeit übertragene Wertpapiere 15 Prozent des Wertes des Sondervermögens nicht übersteigen.
2. Wird die Sicherheit für die übertragenen Wertpapiere vom Wertpapier-Darlehensnehmer in Guthaben erbracht, darf die Gesellschaft von der Möglichkeit Gebrauch machen, diese Guthaben in Geldmarktinstrumente im Sinne des § 48 InvG in der Währung des Guthabens anzulegen. Die Erträge aus Sicherheiten stehen dem Sondervermögen zu.
3. Die Gesellschaft kann sich auch eines von einer Wertpapiersammelbank oder von einem anderen in den „Besonderen Vertragsbedingungen“ genannten Unternehmen, dessen Unternehmensgegenstand die Abwicklung von grenzüberschreitenden Effektingeschäften für andere ist, organisierten Systems zur Vermittlung und Abwicklung der Wertpapier-Darlehen bedienen, welches von den Anforderungen der §§ 54 und 55 InvG abweicht, wenn durch die Bedingungen dieses Systems die Wahrung der Interessen der Anleger gewährleistet ist.
4. Sofern in den „Besonderen Vertragsbedingungen“ nichts Anderweitiges bestimmt ist, darf die Gesellschaft Wertpapier-Darlehen auch in Bezug auf Geldmarktinstrumente, Bankguthaben und Investmentanteile gewähren sofern diese Vermögensgegenstände für das Sondervermögen erwerbbar sind. Die Regelungen des § 13 gelten hierfür sinngemäß.

§ 14 Pensionsgeschäfte

1. Die Gesellschaft darf für Rechnung des Sondervermögens Wertpapier-Pensionsgeschäfte im Sinne von § 340b Absatz 2 Handelsgesetzbuch gegen Entgelt mit Kreditinstituten oder Finanzdienstleistungsinstituten abschließen.
2. Die Pensionsgeschäfte müssen Wertpapiere zum Gegenstand haben, die nach den Vertragsbedingungen für das Sondervermögen erworben werden dürfen.
3. Die Pensionsgeschäfte dürfen höchstens eine Laufzeit von 12 Monaten haben.
4. Sofern in den „Besonderen Vertragsbedingungen“ nichts Anderweitiges bestimmt ist, darf die Gesellschaft Pensionsgeschäfte auch in Bezug auf Geldmarktinstrumente, Bankguthaben und Investmentanteile gewähren, sofern diese Vermögensgegenstände für das Sondervermögen erwerbbar sind. Die Regelungen des § 14 gelten hierfür sinngemäß.

§ 15 Kreditaufnahme

Die Gesellschaft darf für gemeinschaftliche Rechnung der Anleger kurzfristige Kredite bis zur Höhe von 10 Prozent des Sondervermögens aufnehmen, wenn die Bedingungen der Kreditaufnahme marktüblich sind und die Depotbank der Kreditaufnahme zustimmt. Hierbei sind Beträge, die die Gesellschaft als Pensionsgeber im Rahmen eines Pensionsgeschäftes erhalten hat, anzurechnen.

§ 16 Anteilscheine

1. Die Anteilscheine lauten auf den Inhaber und sind über einen Anteil oder eine Mehrzahl von Anteilen ausgestellt.
2. Die Anteile können verschiedene Rechte, insbesondere hinsichtlich der Ertragsverwendung, des Ausgabeaufschlages, des Rücknahmeabschlages, der Währung des Anteilwertes, der Verwaltungsvergütung, der Mindestanlagesumme oder einer Kombination dieser Merkmale (Anteilklassen) haben. Die Einzelheiten sind in den „Besonderen Vertragsbedingungen“ festgelegt.
3. Die Anteilscheine tragen mindestens die handschriftlichen oder vervielfältigten Unterschriften der Gesellschaft und der Depotbank. Darüber hinaus weisen sie die eigenhändige Unterschrift einer Kontrollperson der Depotbank auf.

4. Die Anteile sind übertragbar. Mit der Übertragung eines Anteilscheines gehen die in ihm verbrieften Rechte über. Der Gesellschaft gegenüber gilt in jedem Falle der Inhaber des Anteilscheines als der Berechtigte.
5. Sofern die Rechte der Anleger bei der Errichtung des Sondervermögens oder die Rechte der Anleger einer Anteilklasse bei Einführung der Anteilklasse nicht in einer Globalurkunde, sondern in einzelnen Anteilscheinen oder in Mehrfachurkunden verbrieft werden sollen, erfolgt die Festlegung in den „Besonderen Vertragsbedingungen“.

§ 17 Ausgabe und Rücknahme von Anteilscheinen, Rücknahmeaussetzung

1. Die Anzahl der ausgegebenen Anteile und entsprechenden Anteilscheine ist grundsätzlich nicht beschränkt. Die Gesellschaft behält sich vor, die Ausgabe von Anteilen vorübergehend oder vollständig einzustellen.
2. Die Anteile können bei der Gesellschaft, der Depotbank oder durch Vermittlung Dritter erworben werden.
3. Die Anleger können von der Gesellschaft die Rücknahme der Anteile verlangen. Die Gesellschaft ist verpflichtet, die Anteile zum jeweils geltenden Rücknahmepreis für Rechnung des Sondervermögens zurückzunehmen. Rücknahmestelle ist die Depotbank.
4. Der Gesellschaft bleibt jedoch vorbehalten, die Rücknahme der Anteile gem. § 37 InvG auszusetzen, wenn außergewöhnliche Umstände vorliegen, die eine Aussetzung unter Berücksichtigung der Interessen der Anleger erforderlich erscheinen lassen.

§ 18 Ausgabe- und Rücknahmepreise

1. Zur Errechnung des Ausgabe- und Rücknahmepreises der Anteile wird der Wert der zu dem Sondervermögen gehörenden Vermögensgegenstände (Inventarwert) zu den in Absatz 4 genannten Zeitpunkten ermittelt und durch die Zahl der umlaufenden Anteile geteilt (Anteilwert). Werden gemäß § 16 Absatz 2 unterschiedliche Anteilklassen für das Sondervermögen eingeführt, ist der Anteilwert sowie der Ausgabe- und Rücknahmepreis für jede Anteilklasse gesondert zu ermitteln. Die Bewertung der

Vermögensgegenstände erfolgt gemäß § 36 InvG bzw. nach einer gem. § 36 InvG erlassenen Rechtsverordnung.

2. Der Ausgabepreis entspricht dem Anteilwert zuzüglich eines in den „Besonderen Vertragsbedingungen“ gegebenenfalls festgesetzten Ausgabeaufschlags. Der Rücknahmepreis entspricht dem Anteilwert abzüglich eines gegebenenfalls in den „Besonderen Vertragsbedingungen“ festgesetzten Rücknahmeabschlags. Sofern vom Anleger außer dem Ausgabeaufschlag oder Rücknahmeabschlag sonstige Kosten zu entrichten sind, sind deren Höhe und Berechnung in den „Besonderen Vertragsbedingungen“ anzugeben.
3. Der Abrechnungsstichtag für Anteilabrufe und Rücknahmeaufträge ist spätestens der auf den Eingang des Anteilsabrufs- bzw. Rücknahmeauftrags folgende Wertermittlungstag, soweit in den „Besonderen Vertragsbedingungen“ nichts anderes bestimmt ist.
4. Die Ausgabe- und Rücknahmepreise werden börsentäglich ermittelt. Soweit in den „Besonderen Vertragsbedingungen“ nichts weiteres bestimmt ist, können die Gesellschaft und die Depotbank an gesetzlichen Feiertagen, die Börsentage sind, sowie am 24. und 31. Dezember jedes Jahres von einer Ermittlung des Wertes absehen; das Nähere regelt der Verkaufsprospekt.

§ 19 Kosten

In den „Besonderen Vertragsbedingungen“ werden die Aufwendungen und die der Gesellschaft, der Depotbank und Dritten zustehenden Vergütungen, die dem Sondervermögen belastet werden können, genannt. Für Vergütungen im Sinne von Satz 1 ist in den „Besonderen Vertragsbedingungen“ darüber hinaus anzugeben, nach welcher Methode, in welcher Höhe und aufgrund welcher Berechnung sie zu leisten sind.

§ 20 Rechnungslegung

1. Spätestens vier Monate nach Ablauf des Geschäftsjahres des Sondervermögens (bei Ablauf vor dem 1.1.2009: spätestens drei Monate) macht die Gesellschaft einen Jahresbericht einschließlich Ertrags- und Aufwandsrechnung gemäß § 44 Absatz 1 InvG bekannt.

2. Spätestens zwei Monate nach der Mitte des Geschäftsjahres macht die Gesellschaft einen Halbjahresbericht gemäß § 44 Absatz 2 InvG bekannt.
3. Wird das Recht zur Verwaltung des Sondervermögens während des Geschäftsjahres auf eine andere Kapitalanlagegesellschaft übertragen, so hat die Gesellschaft auf den Übertragungstichtag einen Zwischenbericht zu erstellen, der den Anforderungen an einen Jahresbericht gemäß § 44 Absatz 1 InvG entspricht.
4. Die Berichte sind bei der Gesellschaft und der Depotbank und weiteren Stellen, die im Verkaufsprospekt anzugeben sind, erhältlich; sie werden ferner im elektronischen Bundesanzeiger bekannt gemacht. Berichte, die sich auf ein Geschäftsjahr beziehen, das vor dem 1.1.2009 endet, werden darüber hinaus in einer hinreichend verbreiteten Wirtschafts- oder Tageszeitung oder in den in dem Verkaufsprospekt bezeichneten elektronischen Informationsmedien bekannt gemacht.

§ 21 Kündigung und Abwicklung des Sondervermögens

1. Die Gesellschaft kann die Verwaltung des Sondervermögens mit einer Frist von mindestens sechs Monaten durch Bekanntmachung im elektronischen Bundesanzeiger und darüber hinaus im Jahresbericht oder Halbjahresbericht kündigen.
2. Mit dem Wirksamwerden der Kündigung erlischt das Recht der Gesellschaft, das Sondervermögen zu verwalten. In diesem Falle geht das Sondervermögen bzw. das Verfügungsrecht über das Sondervermögen auf die Depotbank über, die es abzuwickeln und an die Anleger zu verteilen hat. Für die Zeit der Abwicklung kann die Depotbank die der Gesellschaft zustehende Vergütung beanspruchen. Mit Genehmigung der Bundesanstalt kann die Depotbank von der Abwicklung und Verteilung absehen und einer anderen Kapitalanlagegesellschaft die Verwaltung des Sondervermögens nach Maßgabe der bisherigen Vertragsbedingungen übertragen.
3. Die Gesellschaft hat auf den Tag, an dem ihr Verwaltungsrecht nach Maßgabe des § 38 InvG erlischt, einen Auflösungsbericht zu erstellen, der den Anforderungen an einen Jahresbericht nach § 44 Absatz 1 InvG entspricht.

§ 22 Änderungen der Vertragsbedingungen

1. Die Gesellschaft kann die Vertragsbedingungen ändern.
2. Änderungen der Vertragsbedingungen, mit Ausnahme der Regelungen zu den Aufwendungen und den der Gesellschaft, der Depotbank und Dritten zustehenden Vergütungen, die zulasten des Sondervermögens gehen (§ 41 Absatz 1 Satz 1 InvG), bedürfen der vorherigen Genehmigung durch die Bundesanstalt. Soweit die Änderungen nach Satz 1 Anlagegrundsätze des Sondervermögens betreffen, bedürfen sie der vorherigen Zustimmung des Aufsichtsrates der Gesellschaft.
3. Sämtliche vorgesehenen Änderungen werden im elektronischen Bundesanzeiger und darüber hinaus in einer hinreichend verbreiteten Wirtschafts- oder Tageszeitung oder in den im Verkaufsprospekt bezeichneten elektronischen Informationsmedien bekannt gemacht und treten - mit Ausnahme der Änderungen nach Absätzen 4 und 5 - frühestens am Tag nach ihrer Bekanntmachung im elektronischen Bundesanzeiger in Kraft. In einer Veröffentlichung nach Satz 1 ist auf die vorgesehenen Änderungen und ihr Inkrafttreten hinzuweisen.
4. Änderungen von Regelungen zu den Aufwendungen und den der Gesellschaft, der Depotbank und Dritten zustehenden Vergütungen (§ 41 Absatz 1 Satz 1 InvG) treten 6 Monate nach Bekanntmachung in Kraft, falls nicht mit Zustimmung der Bundesanstalt ein früherer Termin bestimmt wird. Die Veröffentlichung erfolgt gemäß Absatz 3 Satz 2.
5. Änderungen der bisherigen Anlagegrundsätze des Sondervermögens treten 6 Monate nach Bekanntmachung in Kraft. Die Veröffentlichung erfolgt gemäß Absatz 3 Satz 2. Zusätzlich hat die Gesellschaft den Anlegern ein Angebot zu unterbreiten, die Anteile in Anteile an Sondervermögen mit vergleichbaren Anlagegrundsätzen kostenlos umzutauschen.

§ 23 Erfüllungsort, Gerichtsstand

1. Erfüllungsort ist der Sitz der Gesellschaft.
2. Hat der Anleger im Inland keinen allgemeinen Gerichtsstand, so ist der Sitz der Gesellschaft Gerichtsstand.

Besondere Vertragsbedingungen

zur Regelung des Rechtsverhältnisses zwischen den Anlegern und der Internationalen Kapitalanlagegesellschaft mbH, Düsseldorf, (nachstehend „Gesellschaft“ genannt) für das von der Gesellschaft aufgelegte richtlinienkonforme Sondervermögen

apo Geldmarkt Plus INKA,

die nur in Verbindung mit den für das jeweilige Sondervermögen von der Gesellschaft aufgestellten „Allgemeinen Vertragsbedingungen“ gelten.

Anlagegrundsätze und Anlagegrenzen

§ 1 Vermögensgegenstände

Die Gesellschaft darf für das Sondervermögen folgende Vermögensgegenstände erwerben:

1. Geldmarktinstrumente gemäß § 48 InvG,
2. Bankguthaben gemäß § 49 InvG,
3. Investmentanteile gemäß § 50 InvG,
4. Derivate gemäß § 51 InvG,
5. Sonstige Anlageinstrumente gemäß § 52 Nr. 2 und 4 InvG.

§ 2 Anlagegrenzen

1. Die Vermögensgegenstände lauten auf Euro oder Währungen der OECD-Mitgliedstaaten.
2. Mindestens 85 % des Wertes des Sondervermögens müssen in Geldmarktinstrumente, Bankguthaben und/oder in Geldmarktfondsanteile gehalten werden.
3. Bis zu 100 % des Wertes des Sondervermögens dürfen in Geldmarktinstrumenten nach Maßgabe des § 6 der „Allgemeinen Vertragsbedingungen“ gehalten werden. Die in Pension genommenen Geldmarktinstrumente sind auf die Anlagegrenzen des § 60 Abs. 1 und 2 InvG anzurechnen.
4. Die Gesellschaft darf in Geldmarktinstrumente folgender Aussteller mehr als 35 % des Wertes des Sondervermögens anlegen:

- Bundesrepublik Deutschland

- Bundesländer:
 - Baden-Württemberg
 - Bayern
 - Berlin
 - Brandenburg
 - Bremen
 - Hamburg
 - Hessen
 - Mecklenburg-Vorpommern
 - Niedersachsen
 - Nordrhein-Westfalen
 - Schleswig-Holstein
 - Rheinland-Pfalz
 - Saarland
 - Sachsen
 - Sachsen-Anhalt
 - Thüringen
- Andere Mitgliedstaaten der Europäischen Union:
 - Spanien
 - Frankreich
- 5. Bis zu 100 % des Wertes des Sondervermögens dürfen in Bankguthaben nach Maßgabe des § 7 Satz 1 der „Allgemeinen Vertragsbedingungen“ gehalten werden. Die Bankguthaben dürfen abweichend von § 7 Satz 2 der „Allgemeinen Vertragsbedingungen“ ausschließlich in Ländern unterhalten werden, deren Landeswährung Euro ist. Hierbei sind Beträge, die die Gesellschaft als Pensionsnehmer gezahlt hat, anzurechnen.
- 6. Bis zu 10 % des Wertes des Sondervermögens dürfen in Investmentanteilen nach Maßgabe des § 8 der „Allgemeinen Vertragsbedingungen“ gehalten werden. Diese Investmentanteile müssen nach ihren Vertragsbedingungen mindestens 85 % Vermögensgegenstände nach § 1 Nr. 1 - 3 halten. Die in Pension genommenen Investmentanteile sind auf die Anlagegrenzen der §§ 61 und 64 Absatz 3 InvG anzurechnen.
- 7. Es dürfen, entsprechend den Regelungen in § 9 der „Allgemeinen Vertragsbedingungen“, Derivate oder Finanzinstrumente mit derivativer Komponente eingesetzt werden, deren Basiswerte Vermögensgegenstände gemäß § 1 Nr. 1, 3 und 4 sind oder die von zulässigen Finanzindizes, Zinssätzen,

Wechselkursen oder Währungen abgeleitet sind.

§ 3 Anlageausschuss

Die Gesellschaft lässt sich bei der Verwaltung des Sondervermögens von einem Anlageausschuss beraten, den der Aufsichtsrat der Gesellschaft für dieses Sondervermögen bestellt.

Anteilklassen

§ 4 Anteilklassen

Alle Anteile haben gleiche Rechte; verschiedene Anteilklassen gemäß § 16 Absatz 2 der „Allgemeinen Vertragsbedingungen“ werden nicht gebildet.

Ausgabepreis und Kosten

§ 5 Anteilscheine

Die Anleger sind an den jeweiligen Vermögensgegenständen des Sondervermögens in Höhe ihrer Anteile als Miteigentümer nach Bruchteilen beteiligt.

§ 6 Ausgabepreis

Der Ausgabeaufschlag beträgt 0,5 % des Anteilwertes. Es steht der Gesellschaft frei, einen niedrigeren Ausgabeaufschlag zu berechnen.

§ 7 Kosten ⁸

1. Die Gesellschaft erhält für die Verwaltung des Sondervermögens eine tägliche Vergütung in Höhe von 1/365 (in Schaltjahren 1/366) von bis zu 0,50 % des am vorangegangenen Börsentag ermittelten Inventarwertes des Sondervermögens. Die Verwaltung Vergütung kann dem Sondervermögen jederzeit entnommen werden.
2. Neben den vorgenannten Vergütungen gehen die folgenden Aufwendungen zu Lasten des Sondervermögens:

⁸ Diese Regelung unterliegt nicht der Genehmigungspflicht der Bundesanstalt für Finanzdienstleistungsaufsicht.

- a) im Zusammenhang mit dem Erwerb und der Veräußerung von Vermögensgegenständen entstehende Kosten;
- b) bankübliche Depotgebühren, ggf. einschließlich der banküblichen Kosten für die Verwahrung ausländischer Wertpapiere im Ausland;
- c) Kosten für den Druck und Versand der für die Anleger bestimmten Jahres- und Halbjahresberichte;
- d) Kosten der Bekanntmachung der Jahres- und Halbjahresberichte, der Ausgabe- und Rücknahmepreise und ggf. der Ausschüttungen;
- e) Kosten für die Prüfung des Sondervermögens durch den Abschlussprüfer der Gesellschaft;
- f) Kosten für die Bekanntmachung der Besteuerungsgrundlagen und der Bescheinigung, dass die steuerlichen Angaben nach den Regeln des deutschen Steuerrechts ermittelt wurden;
- g) im Zusammenhang mit den Kosten der Verwaltung und Verwahrung eventuell entstehende Steuern;
- h) Kosten für die Geltendmachung und Durchsetzung von Rechtsansprüchen des Sondervermögens;

3. Die Gesellschaft hat im Jahresbericht und im Halbjahresbericht den Betrag der Ausgabeaufschläge und Rücknahmeabschläge offen zu legen, die dem Sondervermögen im Berichtszeitraum für den Erwerb und die Rücknahme von Anteilen im Sinne des § 50 InvG berechnet worden sind. Beim Erwerb von Anteilen, die direkt oder indirekt von der Gesellschaft selbst oder einer anderen Gesellschaft verwaltet werden, mit der die Gesellschaft durch eine wesentliche unmittelbare oder mittelbare Beteiligung verbunden ist, darf die Gesellschaft oder die andere Gesellschaft für den Erwerb und die Rücknahme keine Ausgabeaufschläge und Rücknahmeabschläge berechnen. Die Gesellschaft hat im Jahresbericht und im Halbjahresbericht die Vergütung offen zu legen, die dem Sondervermögen von der Gesellschaft selbst,

von einer anderen Kapitalanlagegesellschaft, einer Investmentaktiengesellschaft oder einer anderen Gesellschaft, mit der die Gesellschaft durch eine wesentliche unmittelbare oder mittelbare Beteiligung verbunden ist oder einer ausländischen Investment-Gesellschaft, einschließlich ihrer Verwaltungsgesellschaft als Verwaltungsgesellschaft als Vergütung für die im Sondervermögen gehaltenen Anteile berechnet wurde.

§ 9 Geschäftsjahr

Das Geschäftsjahr des Sondervermögens beginnt am 01. Oktober und endet am 30. September.

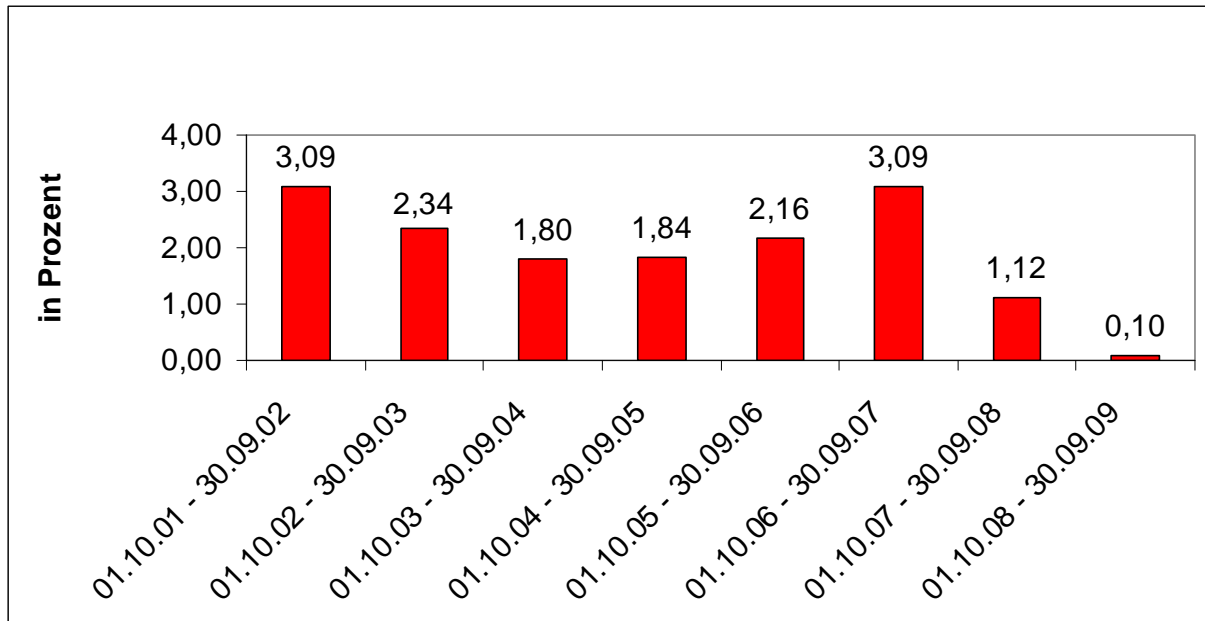
Ertragsverwendung und Geschäftsjahr

§ 8 Ausschüttung

1. Die Gesellschaft schüttet grundsätzlich die während des Geschäftsjahres für Rechnung des Sondervermögens angefallenen und nicht zur Kostendeckung verwendeten Zinsen, Erträge aus Investmentanteilen sowie Entgelte aus Darlehens- und Pensionsgeschäften – unter Berücksichtigung des zugehörigen Ertragsausgleichs – aus. Veräußerungsgewinne und sonstige Erträge – unter Berücksichtigung des zugehörigen Ertragsausgleichs - können ebenfalls zur Ausschüttung herangezogen werden.
2. Ausschüttbare Erträge gemäß Absatz 1 können zur Ausschüttung in späteren Geschäftsjahren insoweit vorgetragen werden, als die Summe der vorgetragenen Erträge 15 % des jeweiligen Wertes des Sondervermögens zum Ende des Geschäftsjahres nicht übersteigt. Erträge aus Rumpfgeschäftsjahren können vollständig vorgetragen werden.
3. Im Interesse der Substanzerhaltung können Erträge teilweise, in Sonderfällen auch vollständig zur Wiederanlage im Sondervermögen bestimmt werden.
4. Die Ausschüttung erfolgt jährlich innerhalb von drei Monaten nach Schluss des Geschäftsjahres.

Wertentwicklung des Sondervermögens

Die Berechnung der Wertentwicklung bezieht sich immer auf ein vollständiges Geschäftsjahr (Stichtag 30.09.)



Durchschnittliche Wertentwicklung per 31.05.2010:

1 Jahr: 2,92 %
3 Jahre: 1,25 % p.a.
5 Jahre: 1,73 % p.a.
Seit Auflegung: 2,11 % p.a.

Die historische Wertentwicklung des Sondervermögens ermöglicht keine Prognose für die zukünftige Wertentwicklung.